



รายงานการรวบรวม คัดสรร วิเคราะห์ และสังเคราะห์ความรู้จากงานวิจัย
ปีการศึกษา 2554 - 2556
วิทยาลัยพยาบาลบรมราชชนนี กรุงเทพมหานคร

งานวิจัย นวัตกรรม และการจัดการความรู้
วิทยาลัยพยาบาลบรมราชชนนี กรุงเทพมหานคร
ปีการศึกษา 2556

คำนำ

รายงานการสังเคราะห์งานวิจัยฉบับนี้ งานวิจัย นวัตกรรม และการจัดการความรู้ จัดทำขึ้นเพื่อสังเคราะห์งานวิจัยของคณาจารย์วิทยาลัยพยาบาลบรมราชชนนี กรุงเทพมหานคร ที่แล้วเสร็จระหว่างปีการศึกษา 2554-2556 โดยส่วนแรก ทำการสังเคราะห์ลักษณะพื้นฐานของงานวิจัยที่ผลิตโดยอาจารย์ของวิทยาลัย และส่วนที่ 2 ทำการสังเคราะห์งานวิจัยของคณาจารย์ที่มีประเด็นงานวิจัยเหมือนกันเพื่อสังเคราะห์เป็นองค์ความรู้ใหม่ โดยหวังว่ารายงานผลการสังเคราะห์งานวิจัยฉบับนี้จะเป็นประโยชน์ต่อการบริหารงานวิจัยของวิทยาลัย และผู้เกี่ยวข้องที่สามารถนำผลการสังเคราะห์งานวิจัยนี้ไปใช้ประโยชน์

งานวิจัย นวัตกรรม และการจัดการความรู้

เมษายน 2557

สารบัญ

	หน้า
คำนำ	ก
สารบัญ	ข
บทที่ 1 บทนำ	1
- ความเป็นมาและความสำคัญของปัญหา	1
- วัตถุประสงค์การวิจัย	2
- ขอบเขตการวิจัย	2
- นิยามศัพท์	2
- ประโยชน์ที่คาดว่าจะได้รับ	2
บทที่ 2 วรรณกรรมที่เกี่ยวข้อง	3
- ความหมายของการสังเคราะห์งานวิจัย	3
- ประเภทของการสังเคราะห์งานวิจัย	3
- ขั้นตอนการสังเคราะห์งานวิจัย	4
- เทคนิคการสังเคราะห์งานวิจัย	4
บทที่ 3 วิธีดำเนินการสังเคราะห์งานวิจัย	6
บทที่ 4 ผลการสังเคราะห์งานวิจัย	8
- ผลการสังเคราะห์งานวิจัย	8
- ข้อเสนอแนะในการนำผลการสังเคราะห์ไปใช้ประโยชน์	20
เอกสารอ้างอิง	21
ภาคผนวก	22
บทคัดย่องานวิจัย	23

บทที่ 1

บทนำ

1. ความเป็นมาและความสำคัญของปัญหา

วิทยาลัยพยาบาลบรมราชชนนี กรุงเทพมหานคร เป็นวิทยาลัยพยาบาลแห่งแรกภายใต้สังกัดของสถาบันพระบรมราชชนก สำนักงานปลัดกระทรวง กระทรวงสาธารณสุข เป็นสถาบันการศึกษาระดับอุดมศึกษาทำหน้าที่ผลิตพยาบาลเพื่อรับใช้ชุมชน พันธกิจหลัก 4 ด้านของอาจารย์คือ 1) การผลิตบัณฑิต 2) การผลิตผลงานวิจัย 3) การบริการวิชาการ และ 4) การทะนุบำรุงศิลปวัฒนธรรม นอกจากนี้วิทยาลัยพยาบาลบรมราชชนนี กรุงเทพมหานคร ยังเป็นศูนย์การสอนหลักสูตรครุคลิก ดังนั้นอาจารย์ผู้สอนจำเป็นต้องพัฒนาสมรรถนะด้านการสอนให้ดียิ่งๆ ขึ้นไป ซึ่งทำได้โดยการสืบค้นหลักฐานเชิงประจักษ์ที่มีอยู่ และค้นหาแนวทางใหม่ๆ ในการสอนนักศึกษาให้มีผลสัมฤทธิ์ทางการเรียนดีขึ้นและได้ผลผลิตที่ตรงกับคุณลักษณะบัณฑิตที่กำหนดไว้ การจะพัฒนาการเรียนการสอนได้ดั่งนั้น ต้องมีการทำวิจัยการเรียนการสอน เพื่อค้นหาวัตกรรมการสอนใหม่ๆ เพื่อพัฒนาการจัดการเรียนการสอนให้ดียิ่งๆ ขึ้นไป

นอกจากนี้วิทยาลัยพยาบาลบรมราชชนนี กรุงเทพมหานคร มีเปิดหลักสูตรอบรมอีกหลายหลักสูตร อาทิเช่น หลักสูตรระยะสั้นการพยาบาลวิกฤตเด็ก การพยาบาลวิกฤตผู้ใหญ่และผู้สูงอายุ การพยาบาลฉุกเฉิน เป็นต้น ดังนั้น อาจารย์จึงจำเป็นต้องพัฒนาองค์ความรู้ที่เกี่ยวข้องกับการพยาบาลเฉพาะสาขาดังกล่าวข้างต้น เพื่อใช้สอนนักศึกษาด้วยองค์ความรู้ที่ทันสมัยและมีประสิทธิภาพ อาจารย์จึงมีความจำเป็นต้องค้นคว้าและทำวิจัยควบคู่กับการสอนหนังสือด้วย ดังพระราชบัญญัติการศึกษาแห่งชาติ พ.ศ. 2542 หมวด 4 มาตรา 24 ที่ระบุว่าให้การวิจัยเป็นส่วนหนึ่งของกระบวนการเรียนรู้ และมาตรา 30 ที่ระบุว่าให้ผู้สอนทำวิจัยเพื่อพัฒนาการเรียนรู้อย่างเหมาะสมกับผู้เรียน (สำนักงานคณะกรรมการการศึกษาแห่งชาติ, 2542) การวิจัยจึงมีความสำคัญในการพัฒนาการจัดการเรียนการสอน ตลอดจนการแก้ปัญหา หรือการพัฒนาคุณภาพการพยาบาลให้ดียิ่งๆ ขึ้นไป

ในปีการศึกษา 2554-2556 อาจารย์ของวิทยาลัยพยาบาลบรมราชชนนี กรุงเทพมหานคร ได้ผลิตผลงานวิจัยรวม 13 เรื่องและงานวิจัยเหล่านี้ยังไม่เคยมีการสังเคราะห์งานวิจัยเพื่อนำไปใช้ประโยชน์มาก่อน ดังนั้นงานวิจัยฯ จึงมีความสนใจที่จะสังเคราะห์งานวิจัยดังกล่าว เพื่อให้งานวิจัยเกิดประโยชน์ สามารถนำไปใช้ในกลุ่มคนที่เกี่ยวข้องได้อย่างกว้างขวาง

วัตถุประสงค์

1. เพื่อศึกษาคุณลักษณะพื้นฐานของงานวิจัยที่ผลิตโดยอาจารย์ของวิทยาลัยพยาบาลบรมราชชนนี กรุงเทพมหานคร ในปีการศึกษา 2554-2556
2. เพื่อสังเคราะห์งานวิจัยที่ผลิตโดยอาจารย์ของวิทยาลัยพยาบาลบรมราชชนนี กรุงเทพมหานคร ในปีการศึกษา 2554-2556

ขอบเขตการสังเคราะห์

งานวิจัยที่นำมาสังเคราะห์ในครั้งนี้ เป็นงานวิจัยทุกเรื่องที่ผลิตโดยอาจารย์ของวิทยาลัยพยาบาลบรมราชชนนี กรุงเทพมหานคร และแล้วเสร็จในปีการศึกษา 2554-2556 มีจำนวน 13 เรื่อง

นิยามศัพท์

การสังเคราะห์งานวิจัย หมายถึง การพิจารณาข้อสรุปโดยรวมจากงานวิจัยหลายๆ เรื่อง ในที่นี้ใช้วิธีการบรรยายสรุปความตามประเด็นของการวิจัย โดยเริ่มจากการรวบรวมงานวิจัยที่มีอยู่ แล้วนำมาคัดสรรโดยจำแนกตามประเด็นของงานวิจัย หลังจากนั้นผู้สังเคราะห์พิจารณาว่าจะทำการสังเคราะห์งานวิจัยในประเด็นใด หลังจากนั้น อ่านงานวิจัยทุกเรื่องในประเด็นวิจัยที่ต้องการสังเคราะห์ พิจารณาเปรียบเทียบองค์ความรู้ที่ได้จากงานแต่ละเรื่อง แล้วสรุปเนื้อหาโดยรวมขององค์ความรู้ที่ได้จากงานวิจัยในประเด็นนั้น

ประโยชน์ที่คาดว่าจะได้รับจากการสังเคราะห์งานวิจัย

ผลการสังเคราะห์งานวิจัยทำให้ทราบสถานะงานวิจัยและองค์ความรู้ที่ผลิตโดยอาจารย์ของวิทยาลัยฯ อันจะเป็นประโยชน์ในการนำไปใช้ในการบริหารงานวิจัย และการดำเนินงานตามพันธกิจ 4 ด้านของวิทยาลัยฯ และเผยแพร่องค์ความรู้สู่ผู้เกี่ยวข้องเพื่อนำไปใช้ประโยชน์ต่อไป

บทที่ 2 วรรณกรรมที่เกี่ยวข้อง

1. ความหมายของการสังเคราะห์งานวิจัย

การสังเคราะห์งานวิจัย หมายถึง การนำส่วนย่อยมาสรุปเป็นสิ่งใหม่ (อุทุมพร จามรมาน, 2531) นงลักษณ์ วิรัชชัย (2542) ได้ให้ความหมายของการสังเคราะห์งานวิจัยว่า คือ ระเบียบวิธีการการวิจัยที่นำผลการวิจัยจากหลายๆ เรื่องที่ศึกษาในประเด็นเดียวกันมาวิเคราะห์ด้วยวิธีการทางสถิติ หรือวิเคราะห์โดยการพรรณนาความและนำเสนอข้อสรุปอย่างเป็นระบบ ทำให้ได้คำตอบปัญหาวิจัยที่ต้องการ โดยการสังเคราะห์งานวิจัยนั้น งานวิจัยที่นำมาสังเคราะห์แต่ละเรื่องจำเป็นต้องให้ข้อค้นพบที่ตรงกับปรากฏการณ์ที่ผู้วิจัยต้องการศึกษาและเมื่อนำผลการสังเคราะห์มารวมกัน ผลการสังเคราะห์ที่ได้จะมีความกว้างขวางและลึกซึ้งมากกว่าที่ได้รับจากงานวิจัยแต่ละเรื่อง จุดมุ่งหมายของการสังเคราะห์งานวิจัยเพื่อให้ได้ข้อความรู้เชิงสรุปผลการวิจัยที่มีอยู่กระจัดกระจายให้มีความชัดเจนและได้ข้อยุติยิ่งขึ้น

สรุปได้ว่า การสังเคราะห์งานวิจัย คือ การใช้ระเบียบวิธีการวิจัยในการนำผลการวิจัยหลายๆ เรื่องที่ศึกษาในประเด็นเดียวกันตามความสนใจของผู้วิจัยมาวิเคราะห์ด้วยวิธีการทางสถิติหรือการพรรณนาความแล้วนำเสนอเป็นข้อสรุป

2. ประเภทของการสังเคราะห์

นงลักษณ์ วิรัชชัย และ สุวิมล ว่องวาณิช (2545) ได้จำแนกประเภทของการสังเคราะห์งานวิจัยไว้ 2 ประเภท ได้แก่

2.1 การสังเคราะห์เชิงคุณลักษณะ (Qualitative synthesis) คือการสังเคราะห์เนื้อหาสาระส่วนที่เป็นข้อค้นพบของรายงานการวิจัย โดยใช้วิธีการสังเคราะห์ด้วยวิธีการบรรยาย ผลการสังเคราะห์อาจนำเสนอเป็นข้อสรุปโดยอาจคงสาระของงานวิจัยแต่ละเรื่องหรืออาจนำเสนอเป็นลักษณะภาพรวมที่ไม่คงสาระของงานวิจัยแต่ละเรื่องก็ได้

2.2 การสังเคราะห์เชิงปริมาณ (Quantitative synthesis) คือการใช้ระเบียบวิธีทางสถิติในการวิเคราะห์และนำเสนอข้อค้นพบจากงานวิจัยแต่ละเรื่องในหน่วยมาตรฐานเดียวกัน และบูรณาการข้อค้นพบของงานวิจัยทั้งหมด พร้อมทั้งแสดงให้เห็นถึงความเกี่ยวข้องระหว่างลักษณะงานวิจัย การสังเคราะห์เชิงปริมาณจึงเป็นการวิเคราะห์ผลการวิเคราะห์ โดยใช้เทคนิคการวิเคราะห์อภิมาน (Meta-analysis)

3. ขั้นตอนการสังเคราะห์งานวิจัย

การสังเคราะห์งานวิจัยเป็นระเบียบวิธีการวิจัยอย่างหนึ่งที่มีการดำเนินงานอย่างเป็นระบบ นงลักษณ์ วิรัชชัย (2542) ได้กล่าวถึงขั้นตอนในการสังเคราะห์งานวิจัยไว้ว่า ประกอบด้วย 5 ขั้นตอน ดังนี้

3.1 การกำหนดปัญหาการวิจัย มักเป็นปัญหาที่นักวิจัยสนใจ ยังไม่มีคำตอบที่แน่ชัด และต้องเป็นปัญหาที่มีงานวิจัยอย่างน้อย 2 เรื่อง การสังเคราะห์งานวิจัยที่ดีควรมีงานวิจัยที่ศึกษาในประเด็นที่ผู้วิจัยสนใจมีจำนวนเรื่องที่มากพอสำหรับการสังเคราะห์ ไม่เช่นนั้น ผลการสังเคราะห์มักสรุปไม่ได้

3.2 การวิเคราะห์ปัญหา เมื่อกำหนดปัญหาวิจัยแล้ว ผู้วิจัยต้องนิยามปัญหาให้ชัดเจน โดยต้องกำหนดวัตถุประสงค์ ตัวแปร ให้ชัดเจน

3.3 การสืบค้น คัดเลือก และรวบรวมงานวิจัย ในขั้นตอนนี้ ผู้วิจัยต้องค้นหางานวิจัยทั้งหมดที่เกี่ยวข้องกับปัญหาที่กำหนดไว้ มีเกณฑ์ในการคัดเลือกงานวิจัย มีเกณฑ์ในการคัดเลือกงานวิจัยที่มีคุณภาพ การรวบรวมผลการวิจัยนั้นใช้วิธีการกรอกข้อมูลใส่ในตารางสังเคราะห์งานวิจัย หรือแบบฟอร์มสังเคราะห์งานวิจัยแบบต่างๆ

3.4 การสังเคราะห์ผลการวิจัย ขั้นตอนนี้จะมีการวิเคราะห์ข้อมูล โดยการวิเคราะห์งานวิจัยแต่ละเรื่องที่อยู่ในตารางสังเคราะห์หรือแบบฟอร์ม แล้วสังเคราะห์หาข้อสรุปรวม จากนั้นจึงแปลความผลการวิเคราะห์เพื่อตอบปัญหาการวิจัย

3.5 การนำเสนอผลการสังเคราะห์การวิจัย การเขียนรายงานสังเคราะห์งานวิจัยจะมีหลักการ เช่นเดียวกับการเขียนรายงานวิจัยทั่วไป โดยจะต้องเสนอรายละเอียดวิธีดำเนินการวิจัย ผลการสังเคราะห์งานวิจัย และข้อเสนอแนะจากการสังเคราะห์งานวิจัยด้วยภาษาที่ถูกต้องและชัดเจน สำหรับการรายงานผลการวิจัยเชิงคุณภาพ ผู้วิจัยต้องสรุปเป็นประเด็นหลักขอผลการวิจัยในแต่ละเรื่อง และบรรยายให้เห็นความเหมือนและความแตกต่างระหว่างผลการวิจัยเหล่านั้น และสรุปโดยภาพรวม พร้อมทั้งให้ข้อเสนอแนะในการนำผลการวิจัยไปใช้

4. เทคนิคการสังเคราะห์งานวิจัย

เทคนิคการสังเคราะห์งานวิจัย จำแนกได้ 4 ประเภท ดังนี้

1. การวิเคราะห์เนื้อหา (Content analysis) เป็นการสังเคราะห์เชิงบรรยาย โดยสรุปผลตามเกณฑ์ที่ผู้วิจัยกำหนด

2. วิธีการแจกนับคะแนนเสียง (Vote-counting method) เป็นวิธีการสังเคราะห์เชิงปริมาณที่ใช้ผลวิจัยที่สรุปว่ามีนัยสำคัญหรือไม่มีนัยสำคัญเป็นเกณฑ์ในการพิจารณา โดยเริ่มจากการรวบรวมงานวิจัยที่มีตัวแปรตามและตัวแปรอิสระตัวเดียวกัน หลังจากนั้นจำแนกงานวิจัยออกเป็นกลุ่มตามผลการวิจัย เป็นกลุ่มที่มีผลการวิจัยที่มีนัยสำคัญทางสถิติและกลุ่มที่ไม่มีนัยสำคัญทางสถิติ กรณีที่เป็นงานวิจัยเชิงหาความสัมพันธ์ ก็จำแนกเป็น 3 กลุ่ม ได้แก่ กลุ่มผลการวิจัยมีความสัมพันธ์ทางบวก มีความสัมพันธ์ทางลบ และไม่มีนัยสำคัญ เป็นต้น แล้วรายงานสรุปผลการวิจัยตามกลุ่มที่มีจำนวนงานวิจัยมาก

3. วิธีวิเคราะห์เชิงปริมาณ (Quantitative approach) เป็นวิธีที่พิจารณาค่านัยสำคัญหรือสถิติทดสอบ

4. วิธีวิเคราะห์เมตา (Meta-analysis) เป็นวิธีการใช้สถิติในการวิเคราะห์ค่าความแตกต่างหรือความมากมายของตัวแปรที่ศึกษา โดยเปรียบเทียบว่าวิธีการหรือตัวแปรต้นหรือตัวแปรจัดกระทำในงานวิจัยตัวใด ที่มีผลต่อการเปลี่ยนแปลงของผลลัพธ์ในตัวแปรตามมากกว่ากัน การรายงานผลจะรายงานเป็นค่าอิทธิพล (effect size) ของตัวแปรจัดกระทำที่มีต่อตัวแปรผลลัพธ์

บทที่ 3 วิธีดำเนินการ

การส่งเคราะห์งานวิจัยครั้งนี้ เป็นการส่งเคราะห์งานวิจัยของอาจารย์วิทยาลัยพยาบาลบรมราชชนนี กรุงเทพมหานคร ที่แล้วเสร็จในปีการศึกษา 2554 – 2556 โดยมีวัตถุประสงค์ดังนี้ 1) เพื่อศึกษาคุณลักษณะพื้นฐานของงานวิจัยที่ผลิตโดยอาจารย์ของวิทยาลัยพยาบาลบรมราชชนนี กรุงเทพมหานคร ในปีการศึกษา 2554-2556 และ 2. เพื่อส่งเคราะห์งานวิจัยที่ผลิตโดยอาจารย์ของวิทยาลัยพยาบาลบรมราชชนนี กรุงเทพมหานคร ในปีการศึกษา 2554-2556 วิธีดำเนินการวิจัยที่จะนำเสนอในบทนี้ ประกอบด้วย ประชากร ขั้นตอนการส่งเคราะห์ ผลการวิจัย เครื่องมือที่ใช้ในการส่งเคราะห์งานวิจัย และการวิเคราะห์ข้อมูลการวิจัย

ประชากร

ประชากรในที่นี้ คืองานวิจัยของอาจารย์วิทยาลัยพยาบาลบรมราชชนนี กรุงเทพมหานคร ที่แล้วเสร็จในปีการศึกษา 2554 – 2556 มีจำนวนทั้งสิ้น 13 เรื่อง ทั้งที่เป็นทุนจากหน่วยงานภายใน และหน่วยงานภายนอก

ขั้นตอนการส่งเคราะห์งานวิจัย

การส่งเคราะห์งานวิจัยในครั้งนี้ประกอบด้วย 6 ขั้นตอน ดังนี้

1. รวบรวมงานวิจัย โดยรวบรวมงานวิจัยของอาจารย์วิทยาลัยพยาบาลบรมราชชนนี กรุงเทพมหานคร ที่แล้วเสร็จในปีการศึกษา 2554 – 2556 มีทั้งสิ้นจำนวน 13 เรื่อง
2. กำหนดประเด็นในการส่งเคราะห์งานวิจัย งานวิจัยที่รวบรวมได้มีความหลากหลายมาก จึงกำหนดประเด็นที่จะศึกษาสถานะหรือคุณลักษณะพื้นฐานของงานวิจัย และส่งเคราะห์งานวิจัยที่มีตัวแปรเหมือนกัน
3. การคัดสรรงานวิจัย ในขั้นตอนนี้ผู้วิจัยคัดเลือกงานที่เกี่ยวข้องกับประเด็นวิจัยที่กำหนดไว้ ในการส่งเคราะห์งานวิจัยนี้ วัตถุประสงค์การส่งเคราะห์งานวิจัยในข้อ 1 คือ การศึกษาคุณลักษณะพื้นฐานของงานวิจัย ดังนั้น จึงคัดเลือกงานวิจัยทุกเรื่องที่แล้วเสร็จในปีการศึกษา 2554 – 2556 มาทำการส่งเคราะห์ โดยผู้วิจัยอ่านรายงานการวิจัยแล้วกรอกข้อมูลในตารางส่งเคราะห์งานวิจัย (data extraction form) ส่วนวัตถุประสงค์การส่งเคราะห์งานวิจัยในข้อ 2 เพื่อส่งเคราะห์งานวิจัยที่ผลิตโดยอาจารย์ของวิทยาลัย ผู้วิจัยทำการคัดสรรงานวิจัยที่มีการศึกษาในประเด็นเดียวกันมาส่งเคราะห์ กรณีที่ไม่มี จะทำการส่งเคราะห์งานวิจัยเรื่องเดียวที่มีผลการวิจัยที่สามารถนำมาส่งเคราะห์เป็นองค์ความรู้ใหม่ได้ โดยการกรอกข้อมูลจากงานวิจัยรายเรื่องในแบบฟอร์มส่งเคราะห์งานวิจัย

4. การสังเคราะห์งานวิจัย ในส่วนของการสังเคราะห์สถานะงานวิจัยหรือคุณลักษณะพื้นฐานของงานวิจัย ผู้วิจัยใช้วิธีการแจงนับงานวิจัยเชิงปริมาณ บรรยายเป็นความถี่หรือร้อยละ ส่วนในการสังเคราะห์งานวิจัย ผู้วิจัยเลือกงานวิจัยที่ศึกษาวิจัยในประเด็นเดียวกันมาสังเคราะห์ โดยใช้วิธีการวิเคราะห์เนื้อหาในการวิเคราะห์งานวิจัยรายเรื่อง หลังจากนั้นวิเคราะห์เชื่อมโยงเปรียบเทียบความเหมือนและความแตกต่างระหว่างงานวิจัย แล้วสรุปเป็นผลการสังเคราะห์งานวิจัยโดยภาพรวม

5. การรายงานผลการสังเคราะห์งานวิจัย จะนำเสนอเป็นรายงานการสังเคราะห์งานวิจัย โดยรวบรวมประเด็นที่เกี่ยวข้องกับ วัตถุประสงค์การสังเคราะห์งานวิจัย วิธีดำเนินการสังเคราะห์งานวิจัย และ ผลการสังเคราะห์งานวิจัย

เครื่องมือที่ใช้ในการสังเคราะห์งานวิจัย

เครื่องมือที่ใช้ในการสังเคราะห์งานวิจัยนี้ คือ ตารางสังเคราะห์งานวิจัย (data extraction form) ที่ผู้วิจัยออกแบบสำหรับใช้ในการวิจัยครั้งนี้ ได้มีการนำมาทดลองใช้ในการบันทึกข้อมูลเพื่อตรวจสอบความเหมาะสมของตารางก่อนนำไปใช้จริง

การวิเคราะห์ข้อมูล

การวิเคราะห์ข้อมูลส่วนของวัตถุประสงค์การวิจัยส่วนที่ 1 ใช้สถิติเชิงบรรยาย โดยการแจกแจงความถี่ และร้อยละของงานวิจัย ส่วนของวัตถุประสงค์การวิจัยส่วนที่ 2 ใช้การวิเคราะห์เนื้อหา

บทที่ 4
ผลการสังเคราะห์งานวิจัย

1. ผลการสังเคราะห์งานวิจัย

1.1 ข้อมูลพื้นฐานของงานวิจัย งานวิจัยที่นำมาสังเคราะห์เป็นงานวิจัยที่แล้วเสร็จในปีการศึกษา 2554-2556 มีทั้งสิ้น 13 เรื่อง ดังตารางที่ 4.1

ตารางที่ 4.1 ชื่อเรื่อง ผู้วิจัย และปีที่ผลิตผลงานของงานที่นำมาสังเคราะห์

ที่	ปีที่เสร็จ	ชื่อเรื่อง	ผู้วิจัย	แหล่งทุน
1	2554	ผลของการใช้โปรแกรมภูมิปัญญาไทยในการดูแลสุขภาพของมารดาหลังคลอด	ธนวันต์ ศรีอมรรัตนกุล อภิญา เพียรพิจารณา	ภายใน
2	2554	การศึกษาความสัมพันธ์ระหว่างการรับรู้การจัดการเรียนการสอนหลักการและเทคนิคการพยาบาล กับสมรรถนะการปฏิบัติหลักการและเทคนิคการพยาบาลของนักศึกษาพยาบาลศาสตร์ ชั้นปีที่ 2 วิทยาลัยพยาบาลบรมราชชนนี กรุงเทพฯ	อภิญา เพียรพิจารณา ธนวันต์ ศรีอมรรัตนกุล	ภายใน
3	2554	การป้องกันพฤติกรรมเสี่ยงทางเพศของวัยรุ่นตอนต้น โดยการมีส่วนร่วมของโรงเรียน	รศ.ดร.อาภาพร เผ่า วัฒนา พิมพ์รัตน์ ธรรมรักษา	ภายนอก
4	2555	การเสริมสร้างความสุขในการทำงานเพื่อส่งเสริมความยึดมั่นผูกพันต่อองค์การของอาจารย์ในวิทยาลัยพยาบาลบรมราชชนนี กรุงเทพฯ	ชุตินา ปัญญาพินิจนุกร กลีบแก้ว จันทร์หงษ์ ปรัศนี สมิต	ภายใน
5	2555	ผลการจัดการเรียนการสอนแบบบูรณาการโดยใช้กระบวนการสะท้อนคิดต่อสมรรถนะการส่งเสริมการเลิก บุหรี่ของนักศึกษาพยาบาล วิทยาลัยพยาบาลบรมราชชนนี กรุงเทพฯ	ชุตินา ปัญญาพินิจนุกร จินตมาศ โกลศลขึ้นวิจิตร เกษร สุวิทยะศิริ	ภายใน

ที่	ปีที่เสร็จ	ชื่อเรื่อง	ผู้วิจัย	แหล่งทุน
6	2555	ผลของกระบวนการจิตตปัญญาศึกษาต่อการเรียนรู้เพื่อการเปลี่ยนแปลงของบุคลากร วิทยาลัยพยาบาลบรมราชชนนี กรุงเทพมหานคร	ชุตติมา ปัญญาพินิจนุกร พริยลักษณ์ ศิริศุภลักษณ์ สุภาพร วรรณสันทัด จันทร์เพ็ญ นิลวัชรมณี	ภายใน
7	2555	การศึกษาประสบการณ์และกระบวนการไปทำงานต่างประเทศของพยาบาลไทย	ผศ.นันทพันธ์ ชินล้ำ ประเสริฐ นันทกา สวัสดิพานิช สุภาพร วรรณสันทัด พริยลักษณ์ ศิริศุภลักษณ์	ภายนอก
8	2555	โครงการควบคุมบุหรี (มวนเองหรือยาเส้น) โดยใช้ชุมชนเป็นฐาน	มณฑา เก่งการพานิช ธราดล เก่งการพานิช ศรีณญา เบญจกุล กรกนก ลัธธนันท์	ภายนอก
9	2556	ผลของโปรแกรมการจัดการตนเองต่อการปรับพฤติกรรมสุขภาพ ความเชื่อด้านสุขภาพ และตัวชี้วัดสุขภาพของบุคลากรสายสนับสนุน วิทยาลัยพยาบาลบรมราชชนนี กรุงเทพมหานคร	อุบล สุทธิเนียม เสมอจันทร์ อีระวัฒน์ สกุล จินตนา บัวทอง จันทร์	ภายใน
10	2556	การประเมินสมรรถนะของพยาบาลฉุกเฉินที่สำเร็จการอบรมหลักสูตรการพยาบาลเฉพาะทางสาขาการพยาบาลฉุกเฉิน วิทยาลัยพยาบาลบรมราชชนนี กรุงเทพมหานคร	ปรียาวรรณ วิบูลย์วงศ์ ธนาภา ฤทธิวงศ์	ภายใน
11	2556	ภาวะซึมเศร้าในผู้ป่วยเบาหวานประเภท ๒: กรณีศึกษาผู้มารับบริการคลินิกเบาหวานในโรงพยาบาลส่งเสริมสุขภาพตำบลเขต อำเภอเมือง สมุทรปราการ	สุนทรีภรณ์ ทองไสย สุนทรี วัฒนเบญจโสภา มาลินี อยู่ใจเย็น แคลลียา พลเยี่ยม วัชรา เกิดพร้อม	ภายใน

ที่	ปีที่เสร็จ	ชื่อเรื่อง	ผู้วิจัย	แหล่งทุน
12	2556	การทบทวนวรรณกรรมอย่างเป็นระบบสำหรับผลกระทบของการให้คำปรึกษาระยะยาวสำหรับผู้สูงอายุโรคเบาหวาน	สุนทรภรณ์ ทองไสย มาลินี อยู่ใจเย็น	ภายใน
13	2555	การพัฒนามาตรฐานการบริการพยาบาลในแดนหญิงในเรือนจำ/ทัณฑสถานของไทย	นันทกา สวัสดิพานิช พิไลลักษณ์ โรจน ประเสริฐ ศุภาวี เผือกเทศ พิมพ์ไฉ่ ทองไพบูลย์ สุภาพร วรรณสันทัด	ภายนอก

จากตารางที่ 4.1 งานวิจัยที่แล้วเสร็จของอาจารย์มีทั้งสิ้น 13 เรื่อง เป็นทุนที่แล้วเสร็จในปีการศึกษา 2554, 2555, และ 2556 จำนวน 3 (23.08%), 5 (38.46%), และ 5 (38.46%) ตามลำดับ อาจารย์ผู้ผลิตผลงานวิจัย มีจำนวน 20 คน เป็นอาจารย์จากทุกภาควิชา โดยจากภาควิชาพื้นฐานการพยาบาล 3 คน (3 เรื่อง) ภาควิชาการพยาบาลชุมชน 3 คน (3 เรื่อง) ภาควิชาการพยาบาลผู้ใหญ่และผู้สูงอายุ 6 คน (5 เรื่อง) ภาควิชาการพยาบาลมารดาทารก 4 คน (3 เรื่อง) ภาควิชาการพยาบาลเด็ก 1 คน (3 เรื่อง) และภาควิชาการพยาบาลจิตเวช 3 คน (2 เรื่อง) อาจารย์แต่ละภาควิชามีผลงานวิจัยระหว่าง 2-5 เรื่อง ภาควิชาที่มีผลงานวิจัยจำนวนมากที่สุดคือภาควิชาการพยาบาลผู้ใหญ่และผู้สูงอายุ เมื่อพิจารณาเกี่ยวกับแหล่งทุน พบว่าส่วนใหญ่เป็นแหล่งทุนภายใน โดยเป็นทุนจากแหล่งทุนภายใน 9 เรื่อง (69.23 %) ทุนภายนอก 4 เรื่อง (30.77 %)

1.2 ประเด็นของงานวิจัย

เมื่อพิจารณาประเด็นของงานวิจัยพบว่ามีความหลากหลายของประเด็นมาก ดังตารางที่ 4.2

ตารางที่ 4.2 งานวิจัยที่แล้วเสร็จในปีการศึกษา 2554-2556 จำแนกตามประเด็นการวิจัย

ที่	ประเด็น	จำนวนเรื่อง	ชื่องานวิจัย
1	การเรียนการสอน	2	การศึกษาความสัมพันธ์ระหว่างการรับรู้การจัดการเรียนการสอนหลักการและเทคนิคการพยาบาล กับสมรรถนะการปฏิบัติหลักการและเทคนิคการพยาบาลของนักศึกษาพยาบาลศาสตร์ ชั้นปีที่ 2 วิทยาลัยพยาบาลบรมราชชนนี กรุงเทพฯ

ที่	ประเด็น	จำนวนเรื่อง	ชื่องานวิจัย
			ผลการจัดการเรียนการสอนแบบบูรณาการโดยใช้กระบวนการสะท้อนคิดต่อสมรรถนะการส่งเสริมการเลิก บุหรี่ของนักศึกษาพยาบาล วิทยาลัยพยาบาลบรมราชชนนี กรุงเทพฯ
2	การติดตามบัณฑิต/ผู้สำเร็จหลักสูตรอบรม	1	การประเมินสมรรถนะของพยาบาลฉุกเฉินที่สำเร็จการอบรมหลักสูตรการพยาบาลเฉพาะทางสาขาการพยาบาลฉุกเฉิน วิทยาลัยพยาบาลบรมราชชนนี กรุงเทพฯ
3	การวิจัยพัฒนาองค์กร	2	การเสริมสร้างความสุขในการทำงานเพื่อส่งเสริมความยึดมั่นผูกพันต่อองค์กรของอาจารย์ในวิทยาลัยพยาบาลบรมราชชนนี กรุงเทพฯ
			ผลของกระบวนการจิตตปัญญาศึกษาต่อการเรียนรู้เพื่อการเปลี่ยนแปลงของบุคลากร วิทยาลัยพยาบาลบรมราชชนนี กรุงเทพฯ
4	ส่งเสริมสุขภาพ/ป้องกันโรค	2	ผลของโปรแกรมการจัดการตนเองต่อการปรับพฤติกรรมสุขภาพ ความเชื่อด้านสุขภาพ และตัวชี้วัดสุขภาพของบุคลากรสายสนับสนุน วิทยาลัยพยาบาลบรมราชชนนี กรุงเทพฯ
			การป้องกันพฤติกรรมเสี่ยงทางเพศของวัยรุ่นตอนต้น โดยการมีส่วนร่วมของโรงเรียน
5	ภูมิปัญญาไทย	1	ผลของการใช้โปรแกรมภูมิปัญญาไทยในการดูแลสุขภาพของมารดาหลังคลอด
6	สุขภาพจิต (ผู้ป่วยเบาหวาน)	1	ภาวะซึมเศร้าในผู้ป่วยเบาหวานประเภท ๒: กรณีศึกษาผู้มารับบริการคลินิกเบาหวานในโรงพยาบาลส่งเสริมสุขภาพตำบลเขต อำเภอเมืองสมุทรปราการ
7	การดูแลผู้ป่วยเบาหวาน	1	การทบทวนวรรณกรรมอย่างเป็นระบบสำหรับผลกระทบของการให้คำปรึกษาระยะยาวสำหรับผู้สูงอายุโรคเบาหวาน
8	การพัฒนาการบริการพยาบาล	1	การพัฒนามาตรฐานการบริการพยาบาลในแดนหญิงในเรือนจำ/ทัณฑสถานของไทย

ที่	ประเด็น	จำนวนเรื่อง	ชื่องานวิจัย
9	การควบคุมบุหรี	1	โครงการควบคุมบุหรี (มวนเองหรือยาเส้น) โดยใช้ชุมชนเป็นฐาน
10	การจ้างงานพยาบาล	1	การศึกษาประสบการณ์และกระบวนการไปทำงาน ต่างประเทศของพยาบาลไทย

ตารางที่ 4.2 พบว่าประเด็นของงานวิจัยมีความหลากหลายมาก งานวิจัยทั้งหมดมี 13 เรื่อง สามารถจำแนกได้ทั้งหมด 10 ประเด็น ประกอบด้วย 1) การจัดการเรียนการสอน 2 เรื่อง 2) การติดตามผู้สำเร็จหลักสูตรอบรม 1 เรื่อง 3) วิจัยพัฒนาองค์กร 2 เรื่อง 4) การส่งเสริมสุขภาพ/ป้องกันโรค 2 เรื่อง 5) ภูมิปัญญาไทย 1 เรื่อง 6) สุขภาพจิต 1 เรื่อง 7) การดูแลผู้ป่วยเบาหวาน 1 เรื่อง 8) การพัฒนาบริการพยาบาล 1 เรื่อง 9) การควบคุมบุหรี 1 เรื่อง และ 10) การจ้างงานพยาบาล 1 เรื่อง

1.3 การสังเคราะห์งานวิจัยประเด็นการจัดการเรียนการสอน

ประเด็นการจัดการเรียนการสอนมี 2 เรื่อง คือเรื่อง การศึกษาความสัมพันธ์ระหว่างการจัดการเรียนการสอนหลักการและเทคนิคการพยาบาล กับสมรรถนะการปฏิบัติหลักการและเทคนิคการพยาบาลของนักศึกษาพยาบาลศาสตร์ ชั้นปีที่ 2 วิทยาลัยพยาบาลบรมราชชนนี กรุงเทพฯ และเรื่อง ผลการจัดการเรียนการสอนแบบบูรณาการโดยใช้กระบวนการสะท้อนคิดต่อสมรรถนะการส่งเสริมการเลิก บุหรีของนักศึกษาพยาบาล วิทยาลัยพยาบาลบรมราชชนนี กรุงเทพฯ รายละเอียดดังตารางที่ 4.3

ตารางที่ 4.3 ตารางสังเคราะห์งานวิจัยของประเด็นการจัดการเรียนการสอน

ผู้วิจัย/ชื่อเรื่อง	วิธีดำเนินการวิจัย	ผลการวิจัย
อภิญา เพียรพิจารณา และ ธนวันต์ ศรีอมรรัต นกุล. (2554). การศึกษาความสัมพันธ์ระหว่างการจัดการเรียนการสอนหลักการและเทคนิคการพยาบาลของนักศึกษาพยาบาลศาสตร์ ชั้นปีที่ 2 วิทยาลัยพยาบาลบรมราชชนนี กรุงเทพฯ	- การออกแบบวิจัย วิจัยเชิงพรรณนา - จุดประสงค์การวิจัย เพื่อศึกษาความสัมพันธ์ระหว่างการจัดการเรียนการสอนวิชาหลักการและเทคนิคการพยาบาลกับสมรรถนะการปฏิบัติหลักการและเทคนิคการพยาบาลของนักศึกษาพยาบาลศาสตร์ ชั้นปีที่ 2 วิทยาลัยพยาบาลบรมราชชนนี กรุงเทพฯ - กลุ่มตัวอย่าง นศ. พยาบาล ชั้นปีที่ 2 98 ราย	1. นักศึกษาส่วนใหญ่ประเมินการจัดการเรียนการสอนด้านการเรียนการสอน ด้านผู้สอน และด้านห้องปฏิบัติการอยู่ในระดับมาก อยู่ในระดับมาก ด้านที่ได้คะแนนสูงสุดคือด้านการจัดการเรียนการสอน ด้านที่ได้คะแนนน้อยสุด คือด้านห้องปฏิบัติการ 2. ด้านสมรรถนะการปฏิบัติหลักการและ

ผู้วิจัย/ชื่อเรื่อง	วิธีดำเนินการวิจัย	ผลการวิจัย
<p>พยาบาล กับสมรรถนะการปฏิบัติหลักการและเทคนิคการพยาบาลของนักศึกษาพยาบาลศาสตร์ ชั้นปีที่ 2 วิทยาลัยพยาบาลบรมราชชนนี กรุงเทพมหานคร</p>	<p>- เครื่องมือวิจัย</p> <ol style="list-style-type: none"> 1. แบบสอบถามข้อมูลทั่วไป 2. แบบสอบถามการรับรู้การจัดการเรียนการสอนวิชาหลักการและเทคนิคการพยาบาล ประกอบด้วย ด้านการจัดการเรียนการสอน ด้านผู้สอน ด้านห้องปฏิบัติการพยาบาล ค่าความเชื่อมั่นเท่ากับ .82, .75, .84 ตามลำดับ 3. แบบสอบถามสมรรถนะการปฏิบัติหลักการและเทคนิคการพยาบาล ความเชื่อมั่นเท่ากับ .85 <p>- การวิเคราะห์ข้อมูล สัมประสิทธิ์สหสัมพันธ์ของเพียร์สัน</p>	<p>เทคนิคการพยาบาลทั้ง 20 ทักษะ ส่วนใหญ่นักศึกษามีสมรรถนะอยู่ในระดับมาก</p> <ol style="list-style-type: none"> 3. การรับรู้ฯ ด้านการจัดการเรียนการสอนมีความสัมพันธ์กับสมรรถนะการปฏิบัติฯ ใน 2 ทักษะ แต่ไม่มีความสัมพันธ์กับ 18 ทักษะ 4. การรับรู้ฯ ด้านผู้สอนมีความสัมพันธ์กับสมรรถนะการปฏิบัติฯ ใน 3 ทักษะ แต่ไม่มีความสัมพันธ์กับ 17 5. การรับรู้ฯ ด้านห้องปฏิบัติการฯ ไม่มี ความสัมพันธ์กับสมรรถนะการปฏิบัติฯ ทั้ง 20 ทักษะ 6. การรับรู้ฯ โดยรวม ไม่มีความสัมพันธ์กับสมรรถนะการปฏิบัติฯ โดยรวม
<p>ชุดิมา ปัญญาพินิจนุกร จินตามาศ โกศลชื่น วิจิตร และ เกสร สุวิทย์ศิริ (2555). ผลการจัดการเรียนการสอนแบบบูรณาการโดยใช้กระบวนการสะท้อนคิดต่อสมรรถนะการส่งเสริมการเลิก บุหรี่ของนักศึกษาพยาบาล วิทยาลัยพยาบาลบรมราชชนนี กรุงเทพมหานคร</p>	<p>- การออกแบบการวิจัย วิจัยกึ่งทดลอง แบบกลุ่มเดียววัดก่อนและหลังการทดลอง</p> <p>- จุดประสงค์การวิจัย เพื่อศึกษาผลการจัดการเรียนการสอนแบบบูรณาการโดยใช้กระบวนการสะท้อนคิดต่อสมรรถนะการส่งเสริมการเลิกบุหรี่ยของนักศึกษาพยาบาล</p> <p>- กลุ่มตัวอย่าง นักศึกษาพยาบาลชั้นปีที่ 3 วิทยาลัยพยาบาลบรมราชชนนี กรุงเทพมหานคร ที่ฝึกปฏิบัติงานในหน่วยฝากครรภ์และห้องคลอด รพ.สมุทรปราการ 32 คน</p> <p>- เครื่องมือที่ใช้ในการวิจัย</p> <ol style="list-style-type: none"> 1. แผนการจัดการเรียนการสอนแบบบูรณาการโดยใช้กระบวนการสะท้อนคิดเพื่อส่งเสริมการเลิกบุหรี่ย 2. คู่มือปฏิบัติการพยาบาลในการส่งเสริมการเลิกบุหรี่ย 3. แบบบันทึกประสบการณ์การเรียนรู้ 4. แบบประเมินความรู้ ทักษะการ 	<p>- ความรู้และทักษะในการส่งเสริมการเลิกบุหรี่ยของนักศึกษาพยาบาล สูงกว่าก่อนการทดลอง อย่างมีนัยสำคัญทางสถิติที่ .01</p> <p>- ทักษะคติในการส่งเสริมการเลิกบุหรี่ยก่อนและหลังการทดลองไม่แตกต่างกัน</p>

ผู้วิจัย/ชื่อเรื่อง	วิธีดำเนินการวิจัย	ผลการวิจัย
	<p>ส่งเสริมการเลิกบุหรี่ของนักศึกษาพยาบาล มีค่าความเที่ยงเท่ากับ 0.86, 0.83, และ 0.87 ตามลำดับ</p> <p>5. แนวคำถามการสนทนากลุ่ม</p> <p>- การวิเคราะห์ข้อมูล paired t-test และการวิเคราะห์เนื้อหา</p>	

จากตารางที่ 4.3 พบว่าประเด็นการจัดการเรียนการสอนมีงานวิจัย 2 เรื่อง แต่เมื่อทำการสังเคราะห์แล้วพบว่าวิจัยเรื่องที่ 1 (อภิญา เพียรพิจารณ์, 2554) และเรื่องที่ 2 (ชุตินา ปัญญาพินิจนุกร และคณะ, 2555) ไม่สามารถสังเคราะห์องค์ความรู้รวมกันได้ เนื่องจากเรื่องของอภิญา เพียรพิจารณ์ และคณะ (2554) เป็นการวิจัยเชิงบรรยาย ศึกษาความสัมพันธ์ระหว่างการเรียนรู้การจัดการเรียนการสอนวิชาหลักการและเทคนิคการพยาบาลกับสมรรถนะการปฏิบัติหลักการและเทคนิคการพยาบาล และผลการวิจัยไม่สนับสนุนสมมติฐาน ส่วนเรื่องที่ 2 ชุตินา ปัญญาพินิจนุกร และคณะ (2555) เป็นการวิจัยกึ่งทดลอง ที่ศึกษาการใช้กระบวนการสะท้อนคิดต่อสมรรถนะการส่งเสริมการเลิกบุหรี่ของนักศึกษาพยาบาล วิทยาลัยพยาบาลบรมราชชนนี กรุงเทพมหานคร งานวิจัยทั้ง 2 เรื่องมีตัวแปรที่แตกต่างกันโดยสิ้นเชิง จึงไม่สามารถสังเคราะห์รวมกันได้ แต่สามารถสังเคราะห์รายเรื่องได้ ในที่นี้จะสังเคราะห์งานวิจัยของ ชุตินา ปัญญาพินิจนุกร และคณะ (2555) เพียงเรื่องเดียว เนื่องจากผลการวิจัยมีนัยสำคัญ

งานวิจัยของชุตินา ปัญญาพินิจนุกร (2555) สามารถสรุปได้ว่า กระบวนการสะท้อนคิด (reflection) ประกอบด้วย 5 ขั้นตอน ดังนี้ 1) บรรยายความรู้สึกและประสบการณ์ 2) แลกเปลี่ยนประสบการณ์ 3) ประเมินและวิเคราะห์ประสบการณ์ 4) สรุปแนวคิดหรือหาวิธีแก้ไขปัญหา และ 5) วางแผนการปฏิบัติหรือทดลองนำไปใช้ มีประโยชน์ทำให้นักศึกษาพยาบาลมีความรู้และทักษะในการส่งเสริมการเลิกบุหรี่มากขึ้น

1.4 การสังเคราะห์งานวิจัยประเด็นวิจัยพัฒนาองค์กร

ประเด็นวิจัยพัฒนาองค์กร มีงานวิจัย 2 เรื่อง คือเรื่อง การเสริมสร้างความสุขในการทำงานเพื่อส่งเสริมความยืดหยุ่นผูกพันต่อองค์กรของอาจารย์ในวิทยาลัยพยาบาลบรมราชชนนี กรุงเทพฯ (ชุตินา ปัญญาพินิจนุกร และคณะ (2555) และ ผลของกระบวนการจิตตปัญญาศึกษาต่อการเรียนรู้เพื่อการเปลี่ยนแปลงของบุคลากร วิทยาลัยพยาบาลบรมราชชนนี กรุงเทพฯ (2555) รายละเอียดดังตารางที่ 4.4

ตารางที่ 4.4 ตารางสังเคราะห์งานวิจัยประเด็นวิจัยพัฒนาองค์กร

ผู้วิจัย/ชื่อเรื่อง	วิธีดำเนินการวิจัย	ผลการวิจัย
<p>ชูติมา ปัญญาพินิจนุกร กสิณแก้ว จันทรหงษ์ ปรีศนี สมิต. (2555). การเสริมสร้างความสุข ในการทำงานเพื่อ ส่งเสริมความยึดมั่น ผูกพันต่อองค์กรของ อาจารย์ในวิทยาลัย พยาบาลบรมราชชนนี กรุงเทพฯ</p>	<ul style="list-style-type: none"> - การออกแบบการวิจัยและพัฒนา - จุดประสงค์การวิจัย เพื่อเสริมสร้างความสุขในการทำงานเพื่อส่งเสริมความยึดมั่นผูกพันต่อองค์กรของบุคลากรวิทยาลัยพยาบาลบรมราชชนนี กรุงเทพฯ - อาจารย์พยาบาลวิทยาลัยพยาบาลบรมราชชนนี กรุงเทพฯ 30 คน - การดำเนินการวิจัย <ol style="list-style-type: none"> 1. ชั้นศึกษาสภาพการณ์และกำหนดเป้าหมาย 2. ชั้นวางแผนและจัดกระบวนการจัดปัญหา 3. ประเมินผล - เครื่องมือที่ใช้ในการวิจัย <ol style="list-style-type: none"> 1. แบบสอบถามความเชื่ออำนาจการควบคุม 2. แบบสอบถามความยึดมั่นผูกพันต่อองค์กร 3. แบบสอบถามความเชื่อถือไว้วางใจที่มีต่อเพื่อนร่วมงาน 4. แบบวัดความสุขในการทำงาน 5. แนวคำถามการสนทนากลุ่ม - กิจกรรมกระบวนการจัดปัญหา 	<ul style="list-style-type: none"> - ศึกษาสถานการณ์ พบว่า อาจารย์มีภาระงานมาก ทำให้สื่อสารลดลง ความสุขในการทำงานลดลง ความยึดมั่นผูกพันต่อองค์กรลดลง อยากรลาออกมากขึ้น - หลังจัดกระบวนการจัดปัญหา พบว่า อาจารย์พยาบาลมีคะแนนเฉลี่ยของความยึดมั่นผูกพันต่อองค์กรโดยรวมและความเชื่อถือไว้วางใจต่อเพื่อนร่วมงาน สูงกว่าก่อนการอบรมอย่างมีนัยสำคัญทางสถิติที่ระดับ .05 - ผลการสนทนากลุ่ม อาจารย์สะท้อนว่า การบวนการจัดปัญหาศึกษาทำให้เกิดการเปลี่ยนแปลงความคิดและการกระทำ โดยรับฟังผู้อื่นโดยไม่ตัดสิน เข้าใจและยอมรับผู้ร่วมงาน และสิ่งที่เกิดขึ้นในองค์กรมากขึ้น มีสัมพันธภาพและความรู้สึกที่ดีต่อผู้ร่วมงาน มีปฏิสัมพันธ์และการแสดงออกต่อผู้อื่นในทางที่ดีขึ้น มีการดูแลความรู้สึกของตนเองมากขึ้นและมีความสุข
<p>ชูติมา ปัญญาพินิจนุกร พิริยลักษณ์ ศิริศุภ ลักษณ์ สุภาพร วรรณ สันหัต และ จันทรเพ็ญ นิลวัชรเมณี (2555). ผลของกระบวนการ จัดปัญหาศึกษาต่อ การเรียนรู้เพื่อการ เปลี่ยนแปลงของ บุคลากร วิทยาลัย พยาบาลบรมราชชนนี กรุงเทพฯ</p>	<ul style="list-style-type: none"> - วิจัยประเมินโครงการโดยใช้ข้อมูลเชิงคุณภาพ - จุดประสงค์เพื่อ ศึกษาผลของกระบวนการจัดปัญหาศึกษาต่อการเรียนรู้หรือการเปลี่ยนแปลงภายใน และแนวทางการนำกระบวนการจัดปัญหาไปใช้ในการดำรงชีวิตและพัฒนางานของบุคลากร วิทยาลัยพยาบาลบรมราชชนนี กรุงเทพฯ - ผู้ร่วมวิจัย อาจารย์ และเจ้าหน้าที่ ที่เข้าร่วมโครงการอบรมเรื่อง “จัดปัญหาศึกษากับการพัฒนาบุคลากรเพื่อการเรียนรู้สู่การเปลี่ยนแปลง” และเต็มใจเข้าร่วมในโครงการวิจัย จำนวน 26 คน - เครื่องมือที่ใช้ในการวิจัย 	<ul style="list-style-type: none"> - การเปลี่ยนแปลงภายในที่เกิดจากกระบวนการจัดปัญหาตามการรับรู้ของผู้เข้าอบรม จำแนกได้ 6 ประเด็น คือ 1) รับฟังผู้อื่นโดยไม่ตัดสินมากขึ้น 2) เข้าใจและยอมรับผู้ร่วมงาน/สิ่งที่เกิดขึ้นในองค์กรมากขึ้น 3) เกิดสัมพันธภาพและความรู้สึกที่ดีต่อผู้ร่วมงาน 4) การมีปฏิสัมพันธ์/แสดงต่อผู้อื่นเปลี่ยนแปลงในทางที่ดีขึ้น 5) เกิดความสมดุลในตนเอง และ 6) มีความสุข - ผู้เข้าอบรมนำกระบวนการจัดปัญหาไปใช้ในการดำรงชีวิตและพัฒนางาน โดยการปรับเปลี่ยนพฤติกรรมใน 2 ลักษณะ คือ 1) การปรับเปลี่ยนการมีปฏิสัมพันธ์กับคนในครอบครัว โดยรับฟังมากขึ้นและพูดจาดีขึ้น และ 2) การ

ผู้วิจัย/ชื่อเรื่อง	วิธีดำเนินการวิจัย	ผลการวิจัย
	<p>1. กิจกรรมในโครงการอบรมเรื่อง “จิตตปัญญาศึกษากับการพัฒนาบุคลากรเพื่อการเรียนรู้สู่การเปลี่ยนแปลง” นาน 4 วัน</p> <p>กิจกรรมวันที่ 1 เน้นการสะท้อนคิดเกี่ยวกับตนเอง</p> <p>กิจกรรมวันที่ 2 เน้นการรู้จักตนเอง ผู้ร่วมงาน และองค์กร</p> <p>กิจกรรมวันที่ 3 เน้นการพิจารณาความจริงผ่านการสื่อสารด้วยสุนทรียสนทนา และ</p> <p>กิจกรรมวันที่ 4 เน้นการร่วมมือกันสร้างพันธกิจองค์กร</p> <p>2. แนวคำถามที่โครงสร้างสำหรับสนทนากลุ่ม จำนวน 2 ข้อ เกี่ยวกับการเปลี่ยนแปลงที่เกิดขึ้นภายในตนเองภายหลังอบรมจิตตปัญญาศึกษา และการนำจิตตปัญญาศึกษาไปใช้ในชีวิตส่วนตัว และการงาน</p> <p>- การวิเคราะห์ข้อมูล ใช้การวิเคราะห์เนื้อหา</p>	<p>ปรับเปลี่ยนตัวเองในการทำงาน โดยอาจารย์เปิดโอกาสให้นักศึกษาพูดมากขึ้นและอาจารย์รับฟัง</p>

จากตารางที่ 4.4 พบว่าประเด็นวิจัยพัฒนาองค์กร มีงานวิจัย 2 เรื่อง ได้แก่ เรื่อง การเสริมสร้างความสุขในการทำงานเพื่อส่งเสริมความยืดหยุ่นผูกพันต่อองค์กรของอาจารย์ในวิทยาลัยพยาบาลบรมราชชนนี กรุงเทพมหานคร (ชุตินา ปัญญาพิณิจนุกร, กลีบแก้ว จันทร์หงษ์ และปรีศนี สมิต, 2555) และ ผลของกระบวนการจิตตปัญญาศึกษาต่อการเรียนรู้เพื่อการเปลี่ยนแปลงของบุคลากร วิทยาลัยพยาบาลบรมราชชนนี กรุงเทพมหานคร (ชุตินา ปัญญาพิณิจนุกร, พิริยลักษณ์ ศิริศุภลักษณ์, สุภาพร วรรณสันทัด, และจันทร์เพ็ญ นิลวัชรเมณี, 2555) งานวิจัยทั้ง 2 เรื่องใช้กระบวนการจิตตปัญญาเช่นเดียวกัน แต่กิจกรรมจัดในระยะเวลาที่แตกต่างกัน โดยวิทยากรที่แตกต่างกัน ผลการวิจัยจากทั้ง 2 เรื่อง สรุปได้ว่า กระบวนการจิตตปัญญาศึกษา มีผลต่อการเปลี่ยนแปลงภายในของความคิดของตนเองซึ่งทำให้เกิดการเปลี่ยนแปลงการปฏิสัมพันธ์ที่ดีต่อผู้อื่น โดยรับฟังผู้อื่นมากขึ้น เข้าใจและยอมรับการกระทำของผู้อื่นและสิ่งที่เกิดขึ้นในองค์กรได้มากขึ้น และสามารถประยุกต์ใช้หลักการเดียวกันนี้กับบุคคลในครอบครัวและผู้ร่วมงาน ทำให้อยู่ด้วยกันอย่างมีความสุขมากขึ้น

1.5 การสังเคราะห์งานวิจัยประเด็นการจ้างงานพยาบาล

ประเด็นวิจัยการจ้างงานพยาบาล มีงานวิจัย 1 เรื่อง คือเรื่อง การศึกษาประสบการณ์และกระบวนการไปทำงานต่างประเทศของพยาบาลไทย (นันทพันธ์ ชื่นล้ำประเสริฐ, นันทกา สวัสดิพานิช, สุภาพร วรรณสันทัด, พิริยลักษณ์ ศิริศุภลักษณ์, 2555) รายละเอียดดังตารางที่ 4.5

ตารางที่ 4.5 ตารางสังเคราะห์งานวิจัยประเด็นการจ้างงานพยาบาล

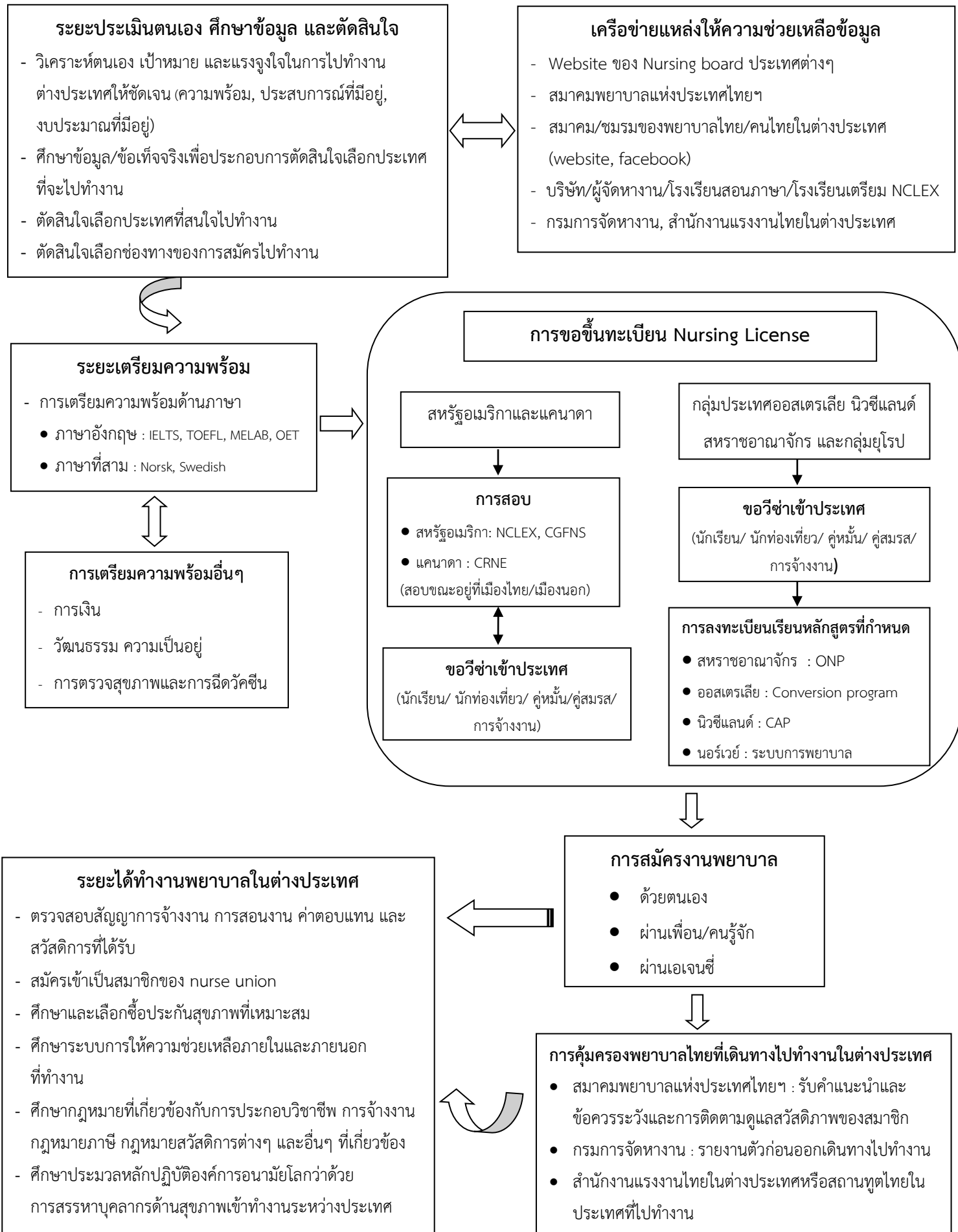
ผู้วิจัย/ชื่อเรื่อง	วิธีดำเนินการวิจัย	ผลการวิจัย
นันทพันธ์ ชื่นล้ำ ประเสริฐ, นันทกา สวัสดิพานิช, สุภาพร วรรณสันทัด, พิริย ลักษณ์ ศิริศุภลักษณ์. (2555). การศึกษา ประสบการณ์และ กระบวนการไปทำงาน ต่างประเทศของ พยาบาลไทย.	<ul style="list-style-type: none"> - การวิจัยเชิงพรรณนา โดยใช้วิธีการวิจัยแบบผสมผสาน - วัตถุประสงค์ <ol style="list-style-type: none"> 1. ศึกษาคุณลักษณะของพยาบาลไทยที่ไปทำงานต่างประเทศ 2. ศึกษากระบวนการไปทำงานต่างประเทศของพยาบาลไทย 3. ประสบการณ์การทำงานในต่างประเทศของพยาบาลไทย 4. กระบวนการสรรหาพยาบาลไทยไปทำงานต่างประเทศของตัวแทนผู้สรรหา - กลุ่มตัวอย่างข้อมูลเชิงคุณภาพ <ol style="list-style-type: none"> 1. สัมภาษณ์เชิงลึกพยาบาลที่มีประสบการณ์ในการทำงานในต่างประเทศ 14 ราย 2. สนทนากลุ่มพยาบาลที่สนใจจะไปทำงานต่างประเทศ 14 ราย และสัมภาษณ์เชิงลึก 2 ราย 3. ตัวแทนผู้สรรหาพยาบาลไทยไปทำงานต่างประเทศ 5 ราย - กลุ่มตัวอย่างข้อมูลเชิงปริมาณ เก็บข้อมูลโดยใช้แบบสอบถามอิเล็กทรอนิกส์ (online-questionnaire) ในพยาบาลที่กำลังทำงานในต่างประเทศ มีผู้ตอบแบบสอบถาม 63 ราย - วิเคราะห์ข้อมูลโดยใช้สถิติเชิงพรรณนา และการวิเคราะห์เนื้อหา 	<ol style="list-style-type: none"> 1. กระบวนการไปทำงานต่างประเทศของพยาบาลไทยพบว่า ประมาณ 2 ใน 3 ของพยาบาลสมัครไปทำงานด้วยตนเองและใช้วิธีการหลายอย่างร่วมกัน ส่วนใหญ่ศึกษาข้อมูลด้วยตนเองและสอบถามจากผู้อื่น เตรียมภาษาด้วยตนเองและโรงเรียนสอนภาษา ใช้เวลาในการสมัครสอบจนได้รับใบอนุญาตประกอบวิชาชีพนานประมาณ 1-2 ปี ขั้นตอนสมัครงานที่ยากที่สุดคือ การสอบภาษาให้ได้ตามเกณฑ์และการสอบขึ้นทะเบียนรับใบอนุญาตประกอบวิชาชีพการพยาบาล ในระยะแรก พยาบาลส่วนใหญ่ทำงานต่ำกว่าคุณวุฒิ เสียค่าใช้จ่ายค่อนข้างสูงในการเตรียมตัวจนได้งานทำ อย่างต่ำประมาณ 2 แสนบาท มีพยาบาลจำนวนน้อยที่ได้รายงานตัวต่อกรมการจัดหางานก่อนเดินทางไปทำงานต่างประเทศ โดยรวมกระบวนการไปทำงานต่างประเทศของพยาบาลไทยเป็นเป็นอย่างยากลำบาก ไม่ง่ายเหมือนในอดีตที่ผ่านมา 2. ประสบการณ์ในการทำงานต่างประเทศของพยาบาลไทย พบว่าพยาบาลส่วนใหญ่ระบุว่าได้รับการจ้างงานอย่างเป็นธรรมและได้รับค่าตอบแทนคุ้มค่า มีระบบการปฐมนิเทศงานและสอนงานจากพี่เลี้ยง มีโอกาสก้าวหน้าในวิชาชีพ สภาพการทำงานเน้นการปฏิบัติตามมาตรฐานการพยาบาล และคำนึงถึงความปลอดภัยของผู้รับบริการเป็นอันดับแรกและการจัดเวรมีความยืดหยุ่น ปัญหาอุปสรรคที่สำคัญในการทำงานคือเรื่องของภาษา มีพยาบาลส่วนน้อยที่ประสบปัญหาการเหยียด

ผู้วิจัย/ชื่อเรื่อง	วิธีดำเนินการวิจัย	ผลการวิจัย
		<p>สีผิว และการถูกกระทำรุนแรงทางวาจา</p> <p>3. กระบวนการสรรหาพยาบาลไทยไปทำงานต่างประเทศของตัวแทนผู้สรรหา พบว่า บริษัทหรือตัวแทนผู้สรรหาไม่ได้ดำเนินธุรกิจสรรหาพยาบาลไทยเพื่อไปทำงานต่างประเทศที่ชัดเจน และบริษัทไม่ได้จดทะเบียนเป็นผู้จัดส่งแรงงานไทยไปต่างประเทศกับกระทรวงแรงงาน</p> <p>ลักษณะการทำงานใช้วิธีการแนะนำพยาบาลที่สนใจไปทำงานต่างประเทศให้กับบริษัท/ตัวแทนผู้สรรหาในประเทศปลายทางให้จัดหางานให้ และให้การช่วยเหลือเมื่อต้องการ</p>

ประเด็นวิจัยการจ้างงานพยาบาลเรื่อง การศึกษาประสบการณ์และกระบวนการไปทำงานต่างประเทศของพยาบาลไทย (นันทพันธ์ ชื่นล้ำประเสริฐ, นันทกา สวัสดิพานิช, สุภาพร วรรณสันทัด, พิริยลักษณ์ ศิริสุขลักษณ์, 2555) สามารถสังเคราะห์ผลการวิจัยแล้วนำมาพัฒนาแนวปฏิบัติสำหรับการไปทำงานต่างประเทศของพยาบาลไทย โดยสรุปเป็นเอกสารหน้าเดียวที่เข้าใจง่าย เพื่อเผยแพร่แก่พยาบาลไทยที่สนใจจะไปทำงานในต่างประเทศ

แนวปฏิบัติสำหรับพยาบาลวิชาชีพเพื่อสนับสนุนการนำประมวลหลักปฏิบัติองค์การอนามัยโลก

ว่าด้วยการสรรหาพยาบาลไทยไปทำงานต่างประเทศ



2. ข้อเสนอแนะในการนำผลการสังเคราะห์งานวิจัยไปใช้ประโยชน์

1. ผลการสังเคราะห์งานวิจัยส่วนของข้อมูลพื้นฐานของงานวิจัย สามารถนำไปใช้ประโยชน์ได้อย่างเด่นชัดในกรณีของการบริหารงานวิจัยของวิทยาลัยฯ จากผลการสังเคราะห์งานวิจัยจะพบว่างานวิจัยมีจำนวนน้อย 13 เรื่องในช่วงเวลา 3 ปีการศึกษาและประเด็นการวิจัยหลากหลายและไม่สอดคล้องกับองค์ความรู้ที่วิทยาลัยต้องการ คือ องค์ความรู้ด้านการเรียนการสอน การส่งเสริมสุขภาพชุมชนเมือง และการพยาบาลผู้ป่วยฉุกเฉิน ดังนั้นฝ่ายวิจัยฯ จึงควรเร่งหาวิธีการให้อาจารย์ทำวิจัยมากขึ้นและทำวิจัยในประเด็นที่สอดคล้องกับองค์ความรู้ที่วิทยาลัยต้องการ

2. ผลการสังเคราะห์งานวิจัยในประเด็นการเรียนการสอน 2 เรื่อง ได้ข้อสรุปว่า การสะท้อนคิดเป็นเทคนิคที่มีประสิทธิภาพสำหรับนำไปใช้สอนนักศึกษาเพื่อให้เกิดทักษะที่ต้องการได้ วิทยาลัยฯ จึงควรทำวิจัยเรื่องเทคนิคการสะท้อนคิดในรายวิชาอื่นๆ ไป เพื่อยืนยันว่าเทคนิคนี้สามารถใช้ประโยชน์ในการพัฒนานักศึกษาได้หลากหลาย

3. ผลการสังเคราะห์งานวิจัยในประเด็นของวิจัยพัฒนาองค์กร ได้ข้อสรุปว่ากระบวนการจิตตปัญญาศึกษา เป็นกระบวนการที่มีประโยชน์ต่อการเปลี่ยนแปลงภายในของบุคคลและทำให้มีการเปลี่ยนแปลงของความคิดและการปฏิสัมพันธ์ต่อผู้อื่น จึงควรนำผลการวิจัยนี้ไปใช้ให้ต่อเนื่อง และขยายผลสู่นักศึกษาต่อไป

4. ผลการสังเคราะห์งานวิจัยประเด็นการจ้างงานพยาบาล จากงานวิจัยเรื่อง การศึกษาประสบการณ์และกระบวนการไปทำงานต่างประเทศของพยาบาลไทย สามารถสังเคราะห์เป็นแนวปฏิบัติสำหรับการไปทำงานต่างประเทศของพยาบาลไทย เพื่อเผยแพร่แก่พยาบาลที่สนใจจะไปทำงานในต่างประเทศ

เอกสารอ้างอิง

นงลักษณ์ วิรัชชัย. (2542). *การวิเคราะห์อภิมาน : Meta- Analysis*. กรุงเทพฯ : สำนักพิมพ์แห่ง
จุฬาลงกรณ์มหาวิทยาลัย.

นงลักษณ์ วิรัชชัย และ สุวิมล ว่องวานิช. (2545). *การสังเคราะห์งานวิจัยทางการศึกษาด้วยการวิเคราะห์
อภิมานและการวิเคราะห์เนื้อหา*. กรุงเทพฯ : สำนักงานคณะกรรมการการศึกษาแห่งชาติ สำนัก
นายกรัฐมนตรี.

อุทุมพร จามรมาน. (2531). *การสังเคราะห์งานวิจัย: เชิงปริมาณ*. กรุงเทพฯ : พันนี่พลับพลิชชิง.

ภาคผนวก
บทคัดย่องานวิจัย

ชื่อเรื่อง	ผลของการใช้โปรแกรมภูมิปัญญาไทยในการดูแลสุขภาพมารดาหลังคลอด
ผู้วิจัย	อภิญา เพียรพิจารณ์ ชนวันต์ ศรีอมรรัตนกุล
คำสำคัญ	ภูมิปัญญาไทย มารดาหลังคลอด

บทคัดย่อ

การวิจัยครั้งนี้เป็นการศึกษาผลของโปรแกรมภูมิปัญญาไทยในการดูแลสุขภาพมารดาหลังคลอด โดยมีวัตถุประสงค์เพื่อศึกษาผลของโปรแกรมภูมิปัญญาไทยและเปรียบเทียบภาวะสุขภาพระหว่างมารดาหลังคลอดที่ได้รับโปรแกรมภูมิปัญญาไทยกับมารดาหลังคลอดที่ไม่ได้รับโปรแกรมภูมิปัญญาไทย

กลุ่มตัวอย่างที่ใช้ในการศึกษาครั้งนี้คือ กลุ่มมารดาหลังคลอดปกติที่ไม่มีภาวะแทรกซ้อนใดๆ และเข้ามาใช้บริการ ณ ห้องคลอดแผนกไทย ศูนย์อนุรักษ์ภูมิปัญญาไทย วิทยาลัยพยาบาลบรมราชชนนี กรุงเทพมหานคร จำนวน 60 ราย แบ่งออกเป็น 2 กลุ่ม โดยวิธีการสุ่มอย่างง่าย จับฉลากมารดาหลังคลอดเข้ากลุ่มทดลอง และกลุ่มควบคุมกลุ่มละ 30 คน กลุ่มทดลองได้รับโปรแกรมภูมิปัญญาไทย ซึ่งประกอบไปด้วยการทำการบริหารแบบไทย ท่าฤๅษีดัดตน การนวดไทย การประคบสมุนไพร การอบสมุนไพร การดื่มน้ำสมุนไพร การอาบน้ำสมุนไพร และการใช้ผ้าพันรอบท้อง เป็นเวลา 3 สัปดาห์ ในขณะที่กลุ่มควบคุมได้รับคำแนะนำเกี่ยวกับการดูแลมารดาหลังคลอดจากแพทย์และพยาบาลจากสถานพยาบาลภาครัฐ เครื่องมือที่ใช้ในการเก็บรวบรวมข้อมูล ประกอบด้วย แบบสอบถามข้อมูลทั่วไป แบบสอบถามภาวะสุขภาพด้านร่างกาย ซึ่งประกอบด้วย น้ำหนักตัว ปริมาณน้ำนม ขนาดรอบเอว และระดับยอมนดลูก และแบบสอบถามด้านจิตใจ ได้แก่ ภาวะซึมเศร้าในมารดาหลังคลอด ซึ่งผู้วิจัยนำมาจากแบบวัดภาวะซึมเศร้าของแพทย์หญิงอุทุมพร ตรังคสมบัติ โดยนำแบบวัดดังกล่าวไปทดลองใช้กับมารดาหลังคลอดที่มีลักษณะคล้ายคลึงกับกลุ่มตัวอย่างจำนวน 20 ราย ตรวจสอบความเชื่อมั่นโดยหาค่าสัมประสิทธิ์อัลฟาของครอนบาค ได้ค่าความเชื่อมั่นของแบบวัดเท่ากับ .79 ในส่วนของการวิเคราะห์ข้อมูล ผู้วิจัยทำการวิเคราะห์ข้อมูลเป็นจำนวน ร้อยละ และเปรียบเทียบความแตกต่างของค่าเฉลี่ยของตัวแปรทั้ง 2 กลุ่ม โดยการวิเคราะห์ค่าสถิติที (t-test) และไคสแควร์ (Chi-square test)

ผลการวิจัยสรุปได้ว่า

1. กลุ่มทดลองมีน้ำหนักตัว ขนาดรอบเอว ระดับยอมนดลูก และภาวะซึมเศร้าหลังการทดลองน้อยกว่าก่อนการทดลองอย่างมีนัยสำคัญทางสถิติที่ระดับ .01 และมีปริมาณน้ำนมมากกว่าก่อนการทดลองอย่างมีนัยสำคัญทางสถิติที่ระดับ .01

2. กลุ่มควบคุมมีน้ำหนักตัว ขนาดรอบเอว ระดับยอคมดลูก และภาวะซีมเศร้าหลังการทดลองน้อยกว่าก่อนการทดลองอย่างมีนัยสำคัญทางสถิติที่ระดับ .01 และมีปริมาณน้ำนมมากกว่าก่อนการทดลองอย่างมีนัยสำคัญทางสถิติที่ระดับ .01

3. ก่อนการทดลอง กลุ่มทดลองและกลุ่มควบคุมมีน้ำหนักตัว ขนาดรอบเอว ระดับยอคมดลูก ภาวะซีมเศร้าหลังการคลอด และมีปริมาณน้ำนมไม่แตกต่างกัน

4. หลังการทดลอง กลุ่มทดลองและกลุ่มควบคุมมีน้ำหนักตัว ขนาดรอบเอว ระดับยอคมดลูก ภาวะซีมเศร้าหลังการคลอด และมีปริมาณน้ำนมไม่แตกต่างกัน

ชื่อเรื่อง	การศึกษาความสัมพันธ์ระหว่างการบริหารจัดการเรียนการสอนวิชาหลักการและเทคนิคการพยาบาลกับสมรรถนะการปฏิบัติหลักการและเทคนิคการพยาบาลของนักศึกษาพยาบาลศาสตร์ชั้นปีที่ 2 วิทยาลัยพยาบาลบรมราชชนนี กรุงเทพฯ
ผู้วิจัย	อภิญา เพียรพิจารณ์ และ ธนวันต์ ศรีอมรรัตนกุล
คำสำคัญ	การจัดการเรียนการสอน วิชาหลักการและเทคนิคการพยาบาล สมรรถนะการปฏิบัติ นักศึกษาพยาบาล

บทคัดย่อ

งานวิจัยนี้เป็นงานวิจัยเชิงพรรณนาเพื่อศึกษาถึงความสัมพันธ์ระหว่างการบริหารจัดการเรียนการสอนในวิชาหลักการและเทคนิคการพยาบาลกับสมรรถนะการปฏิบัติหลักการและเทคนิคการพยาบาลของนักศึกษาพยาบาลศาสตร์ชั้นปีที่ 2 วิทยาลัยพยาบาลบรมราชชนนี กรุงเทพฯ จำนวน 98 ราย ที่ได้รับการจัดการเรียนการสอนวิชาหลักการและเทคนิคการพยาบาลในภาคการศึกษาที่ 2 ปีการศึกษา 2554 เครื่องมือที่ใช้ในการวิจัยประกอบด้วย แบบสอบถามข้อมูลทั่วไป แบบสอบถามการรับรู้การจัดการเรียนการสอนวิชาหลักการและเทคนิคการพยาบาลซึ่งประกอบด้วย ด้านการจัดการเรียนการสอน ด้านผู้สอน ด้านห้องปฏิบัติการพยาบาล และแบบสอบถามสมรรถนะการปฏิบัติหลักการและเทคนิคการพยาบาล ซึ่งผ่านการตรวจสอบโดยผู้ทรงคุณวุฒิและหาค่าความเชื่อมั่นของแบบสอบถาม โดยการหาค่าสัมประสิทธิ์แอลฟาของครอนบาค ได้ค่าความเชื่อมั่นเท่ากับ .82 .75 .84 และ .85 ตามลำดับ วิเคราะห์ข้อมูลโดยใช้ค่าเฉลี่ยร้อยละ และสัมประสิทธิ์สหสัมพันธ์ของเพียร์สัน (Pearson's Product Moment Correlation)

ผลการวิจัยมีดังนี้

1. ด้านการจัดการเรียนการสอน พบว่า นักศึกษาส่วนใหญ่มีการรับรู้ด้านการจัดการเรียนการสอนอยู่ในระดับมาก จำนวน 97 ราย คิดเป็นร้อยละ 98.95 รองลงมาคือ มีการรับรู้ด้านการจัดการเรียนการสอนอยู่ในระดับปานกลางจำนวน 1 ราย คิดเป็นร้อยละ 1.02
2. ด้านผู้สอน พบว่า นักศึกษาส่วนใหญ่มีการรับรู้ด้านผู้สอนอยู่ในระดับมาก จำนวน 95 ราย คิดเป็นร้อยละ 96.94 รองลงมาคือ มีการรับรู้ด้านผู้สอนอยู่ในระดับปานกลาง จำนวน 3 ราย คิดเป็นร้อยละ 3.06
3. ด้านปฏิบัติการ พบว่านักศึกษส่วนใหญ่มีการรับรู้ด้านห้องปฏิบัติการอยู่ในระดับมาก จำนวน 76 ราย คิดเป็นร้อยละ 77.55 รองลงมาคือ มีการรับรู้ด้านห้องปฏิบัติการอยู่ในระดับปานกลาง จำนวน 22 ราย คิดเป็นร้อยละ 22.45

4. ด้านสมรรถนะการปฏิบัติหลักการและเทคนิคการพยาบาลทั้ง 20 ทักษะ ส่วนใหญ่พบว่า นักศึกษามีสมรรถนะอยู่ในระดับมากในทุกๆ ด้าน รองลงมาอยู่ในระดับปานกลาง
5. ด้านความสัมพันธ์ระหว่างการรับรู้ด้านการจัดการเรียนการสอนกับสมรรถนะการปฏิบัติหลักการและเทคนิคการพยาบาล พบว่า การรับรู้ด้านการจัดการเรียนการสอนมีความสัมพันธ์กับสมรรถนะการปฏิบัติหลักการและเทคนิคการพยาบาลใน 2 ทักษะ แต่ไม่มีความสัมพันธ์กับ 18 ทักษะ
6. ด้านความสัมพันธ์ระหว่างการรับรู้ด้านผู้สอนกับสมรรถนะการปฏิบัติหลักการและเทคนิคการพยาบาล พบว่า การรับรู้ด้านผู้สอนมีความสัมพันธ์กับสมรรถนะการปฏิบัติหลักการและเทคนิคการพยาบาลใน 3 ทักษะ แต่ไม่มีความสัมพันธ์กับ 17 ทักษะ
7. ด้านความสัมพันธ์ระหว่างการรับรู้ด้านห้องปฏิบัติการพยาบาลกับสมรรถนะการปฏิบัติหลักการและเทคนิคการพยาบาล พบว่า การรับรู้ด้านห้องปฏิบัติการพยาบาลไม่มีความสัมพันธ์กับสมรรถนะการปฏิบัติหลักการและเทคนิคการพยาบาลทั้ง 20 ทักษะ
8. ด้านความสัมพันธ์ระหว่างการรับรู้ด้านการจัดการเรียนการสอนโดยรวมกับสมรรถนะการปฏิบัติหลักการและเทคนิคการพยาบาลทั้ง 20 ทักษะ พบว่าการรับรู้ด้านการจัดการเรียนการสอนโดยรวมไม่มีความสัมพันธ์กับสมรรถนะการปฏิบัติหลักการและเทคนิคการพยาบาลโดยรวม

ชื่อเรื่อง	การป้องกันพฤติกรรมเสี่ยงทางเพศของวัยรุ่นตอนต้น โดยการมีส่วนร่วมของโรงเรียน
ผู้วิจัย	อาภาพร เผ่าวัฒนา พิมพ์รัตน์ ธรรมรักษา
คำสำคัญ	การป้องกันพฤติกรรมเสี่ยงทางเพศ พฤติกรรมเสี่ยงทางเพศ วัยรุ่นตอนต้น

บทคัดย่อ

การวิจัยแบบมีส่วนร่วมของพ่อแม่/ผู้ปกครอง และ โรงเรียนในป้องกันพฤติกรรมเสี่ยงทางเพศของนักเรียน ในโรงเรียนแห่งหนึ่งในกรุงเทพมหานคร การศึกษาแบ่งเป็น 2 ระยะ ในระยะที่ 1 การวิจัยเชิงปริมาณ เพื่อศึกษาปัจจัยในการทำนายพฤติกรรมเสี่ยงทางเพศของวัยรุ่นตอนต้น กลุ่มตัวอย่างที่ใช้ในการศึกษา เป็นวัยรุ่นอายุระหว่าง 12-14 ปี ที่กำลังศึกษาชั้นมัธยมศึกษาปีที่ 1, 2, และ 3 และ พ่อแม่/ผู้ปกครองที่มีบุตรวัยรุ่นอายุระหว่าง 12-14 ปี กลุ่มละ 240 คน (รวมเป็น 480 คน) ระยะที่ 2 การมีส่วนร่วมในการป้องกันพฤติกรรมเสี่ยงทางเพศ ซึ่งครอบคลุมทั้งการค้นหาทุนทางสังคมของโรงเรียน พ่อแม่/ผู้ปกครอง การค้นหาศักยภาพนักเรียน การเสริมสร้างศักยภาพนักเรียนแกนนำ และ การทดลองปฏิบัติการของนักเรียนแกนนำในการป้องกันพฤติกรรมเสี่ยงทางเพศ และ การประเมินผล วิเคราะห์ข้อมูลโดยใช้การวิเคราะห์ถดถอยเชิงพหุ การสัปดาห์ประเด็น และการเปรียบเทียบความแตกต่าง (Paired t-test)

ผลการศึกษาในระยะที่ 1 พบว่า อายุ ลักษณะการพักอาศัย ความเพียงพอรายได้ การสูบบุหรี่และการดื่มสุรา การสื่อสารเรื่องเพศ การรับรู้ความสามารถในการสื่อสารเรื่องเพศ ปัจจัยเหล่านี้สามารถทำนายพฤติกรรมทางเพศของนักเรียนได้ 52.3% ปัจจัยที่มีความสัมพันธ์กับการสื่อสารเรื่องเพศของพ่อแม่/ผู้ปกครองประกอบด้วย ความรู้และความสนใจในการสื่อสารเรื่องเพศ ปัจจัยเหล่านี้สามารถทำนายการสื่อสารเรื่องเพศของพ่อแม่/ผู้ปกครองได้ 68.9% ในระยะที่ 2 การค้นหาทุนทางสังคมของกลุ่มต่างๆ ได้ข้อมูลที่เป็นภาพสะท้อนเฉพาะบทบาท ได้แก่ โรงเรียนควรมีการกำหนดนโยบาย การตั้งกฎระเบียบต่างๆ รวมถึงแนวทางการปฏิบัติเพื่อลดโอกาสในการเข้าถึงบุหรี่ สุรา และ ความเสี่ยงทางเพศ ส่วนครูเป็นผู้ให้ความรู้ เป็นแบบอย่างที่ดี ให้คำปรึกษา พ่อแม่/ผู้ปกครอง เน้นในการเปิดโอกาสในการพูดคุย เป็นแบบอย่างที่ดี ใช้เวลาว่างในการจัดกิจกรรมร่วมกัน และ นักเรียนควรหลีกเลี่ยงการอยู่ในสถานที่ที่มีความเสี่ยง หลังจากนั้นจึงใช้ทุนทางสังคมที่มีอยู่ในการพัฒนาศักยภาพครู โดยปรับทัศนคติในการสื่อสารเรื่องเพศ และ หาแนวทางในการลดโอกาสเข้าถึงพฤติกรรมเสี่ยง หลังเข้าร่วมกิจกรรมครูมีคะแนนเฉลี่ยเจตคติต่อการสอนเพศศึกษา การรับรู้สมรรถนะแห่งตนในการสอนเพศศึกษา และ การสอนเพศศึกษา สูงกว่าก่อนเข้าร่วมกิจกรรมอย่างมีนัยสำคัญทางสถิติ ($p\text{-value} < .001$) ส่วนนักเรียนได้ใช้การอบรมแกนนำนักเรียน เพื่อการกระตุ้นจิตสำนึกเกี่ยวกับความเสี่ยง พัฒนาทักษะที่จำเป็นในการถ่ายทอดข้อมูลสู่เพื่อนนักเรียน หลังเข้า

ร่วมกิจกรรมแกนนำนักเรียนมีคะแนนเฉลี่ยการสื่อสารเรื่องเพศสูงกว่าก่อนเข้าร่วมการพัฒนาศักยภาพอย่างมีนัยสำคัญทางสถิติ ($p\text{-value}=0.001$) และมีคะแนนเฉลี่ยพฤติกรรมที่นำไปสู่การมีเพศสัมพันธ์ลดลงอย่างมีนัยสำคัญทางสถิติ ($p\text{-value}=0.001$) ภายหลังจากที่ได้มีการดำเนินโครงการในโรงเรียน นักเรียนมีพฤติกรรมที่นำไปสู่การมีเพศสัมพันธ์ลดลงอย่างมีนัยสำคัญทางสถิติ ($p\text{-value}=0.001$)

การวิจัยแบบมีส่วนร่วมของพ่อแม่/ผู้ปกครอง โรงเรียน และนักเรียน ถือเป็นกลวิธีที่มีประสิทธิผลในการป้องกันพฤติกรรมเสี่ยงทางเพศของนักเรียน ความร่วมมือที่เกิดขึ้นจึงเป็นความเชื่อมโยงของบริบทที่ตอบสนองต่อความต้องการของวัยรุ่นอย่างแท้จริง

ชื่อเรื่อง	การเสริมสร้างความสุขในการทำงานเพื่อส่งเสริมความยืดหยุ่นผูกพันต่อองค์กรของอาจารย์ในวิทยาลัยพยาบาลบรมราชชนนี กรุงเทพฯ
ผู้วิจัย	ชุตินา ปัญญาพิณิจนุกร กลีบแก้ว จันทร์หงส์ ปรีศณี สมิต
คำสำคัญ	การเสริมสร้างความสุขในการทำงาน ความยืดหยุ่นผูกพันต่อองค์กร

บทคัดย่อ

การธำรงรักษาอาจารย์พยาบาลให้คงอยู่ในองค์กรเป็นเรื่องที่ผู้บริหารควรให้ความสำคัญอย่างมาก การวิจัยนี้เป็นการศึกษาแบบวิจัยและพัฒนา โดยมีวัตถุประสงค์เพื่อเสริมสร้างความสุขในการทำงานเพื่อส่งเสริมความยืดหยุ่นผูกพันต่อองค์กร กลุ่มตัวอย่างที่ศึกษาเป็นอาจารย์พยาบาล วิทยาลัยพยาบาลบรมราชชนนี กรุงเทพฯ จำนวน 30 ราย มีขั้นตอนดำเนินงานคือ 1) ศึกษาปัญหาสถานการณ์และกำหนดเป้าหมาย 2) วางแผนและจัดกระบวนการจิตตปัญญาศึกษา และ 3) ประเมินผลโดยการตอบแบบสอบถามก่อนและหลังเข้าร่วมกระบวนการ และการสนทนากลุ่ม วิเคราะห์ข้อมูลโดยใช้สถิติการทดสอบที (paired t-test) ผลการวิจัยมีดังนี้

1. สถานการณ์ของอาจารย์พยาบาลมีภาระงานที่มาก ทำให้ประสิทธิภาพการสื่อสารลดลง ความเชื่อถือว่าว่างใจน้อย ความสุขในการทำงานน้อย ความยืดหยุ่นผูกพันต่อองค์กรลดลง และการลาออกมากขึ้น
2. หลังกิจกรรมการพัฒนาพบว่าอาจารย์พยาบาลมีคะแนนเฉลี่ยของความยืดหยุ่นผูกพันต่อองค์กรโดยรวมและความเชื่อถือว่าว่างใจต่อเพื่อนร่วมงาน หลังการอบรมสูงกว่าก่อนการอบรมอย่างมีนัยสำคัญทางสถิติที่ระดับ 0.05 แต่ความสุขด้านสิ่งแวดล้อมและสวัสดิการยังไม่มีเปลี่ยนแปลง
3. ผลการสนทนากลุ่มอาจารย์พยาบาลสะท้อนให้เห็นว่ากระบวนการจิตตปัญญาทำให้เกิดการเปลี่ยนแปลงความคิดและการกระทำ โดยรับฟังผู้อื่นโดยไม่ตัดสินมากขึ้น เข้าใจและยอมรับผู้ร่วมงาน/สิ่งที่เกิดขึ้นในองค์กรมากขึ้น มีสัมพันธภาพและความรู้สึกที่ดีต่อผู้ร่วมงาน มีปฏิสัมพันธ์/แสดงออกต่อผู้อื่นไปในทางที่ดีขึ้น มีการดูแลความรู้สึกของตนเองมากขึ้นและมีความสุข

โดยสรุป กระบวนการจิตตปัญญาศึกษาช่วยส่งเสริมสัมพันธภาพ มีการยอมรับและมีปฏิสัมพันธ์ที่เหมาะสมกับเพื่อนร่วมงาน ก่อให้เกิดความสุขและความยืดหยุ่นผูกพันต่อองค์กรเพิ่มขึ้นในระดับหนึ่ง ในขณะที่ผู้บริหารควรให้ความสำคัญกับการดูแลสภาพแวดล้อมที่ดีในการทำงานและสวัสดิการที่เพียงพอ เพื่อเพิ่มความสุขในการทำงาน อันจะนำไปสู่ความยืดหยุ่นผูกพันต่อองค์กรมากขึ้น

ชื่อเรื่อง	ผลของการจัดการเรียนการสอนแบบบูรณาการโดยใช้กระบวนการสะท้อนคิดต่อสมรรถนะการส่งเสริมการเลิกบุหรี่ของนักศึกษาพยาบาล วิทยาลัยพยาบาลบรมราชชนนี กรุงเทพมหานคร
ผู้วิจัย	ชุตินา ปัญญาพิณินุกร จินตมาศ โกศลชื่นวิจิตร เกสร สุวิหะศิริ
คำสำคัญ	การจัดการเรียนการสอนแบบบูรณาการ การสะท้อนคิด การส่งเสริมการเลิกบุหรี่

บทคัดย่อ

การแพร่ระบาดของบุหรี่ส่งผลกระทบต่อสุขภาพของผู้สูบ และกระทบต่อเศรษฐกิจของบุคคล ครอบครัว สังคม และประเทศชาติในวงกว้าง ซึ่งสถาบันการศึกษาพยาบาลมีบทบาทสำคัญในการพัฒนาบุคลากรด้านสุขภาพให้มีศักยภาพในการควบคุมบุหรี่เพื่อส่งเสริมสุขภาพของประชาชน การศึกษาค้นคว้าครั้งนี้เป็นการวิจัยกึ่งทดลองแบบกลุ่มเดียววัดก่อนและหลังการทดลอง มีวัตถุประสงค์เพื่อศึกษาผลของการจัดการเรียนการสอนโดยใช้กระบวนการสะท้อนคิดในการบูรณาการเนื้อหาการส่งเสริมการเลิกบุรุษกับวิชาปฏิบัติการพยาบาลมารดา ทารก และผดุงครรภ์ 1 สำหรับนักศึกษาพยาบาลชั้นปีที่ 3 วิทยาลัยพยาบาลบรมราชชนนี กรุงเทพมหานคร จำนวน 32 คน ในปีการศึกษา 2554 ที่ฝึกปฏิบัติงานในหน่วยฝากครรภ์และห้องคลอด โรงพยาบาลสมุทรปราการ เครื่องมือที่ใช้ในการวิจัย ได้แก่ แผนการจัดการเรียนการสอนแบบบูรณาการโดยใช้กระบวนการสะท้อนคิด เพื่อส่งเสริมการเลิกบุหรี่ คู่มือปฏิบัติการพยาบาลในการส่งเสริมการเลิกบุหรี่ แบบบันทึกประสบการณ์การเรียนรู้ แบบประเมินความรู้ ทักษะคติ และทักษะในการส่งเสริมการเลิกบุรุษของนักศึกษาพยาบาล ซึ่งมีค่าสัมประสิทธิ์ความเชื่อมั่นของแบบประเมินความรู้เท่ากับ 0.86 แบบประเมินทักษะคติและทักษะในการส่งเสริมการเลิกบุรุษของนักศึกษาพยาบาล มีค่าสัมประสิทธิ์แอลฟาครอนบาคเท่ากับ 0.83 และ 0.87 ตามลำดับ เก็บข้อมูลในช่วงเดือนมกราคม-เมษายน 2555 โดยให้นักศึกษาประเมินตนเอง ร่วมกับการทำ Focus group วิเคราะห์ข้อมูลโดยใช้สถิติ ร้อยละ ค่าเฉลี่ย ส่วนเบี่ยงเบนมาตรฐาน paired t-test และการวิเคราะห์เนื้อหา

ผลการศึกษาพบว่า ภายหลังจากทดลองความรู้และทักษะในการส่งเสริมการเลิกบุรุษของนักศึกษาพยาบาล สูงกว่าก่อนการทดลองอย่างมีนัยสำคัญทางสถิติที่ระดับ .01 ส่วนทักษะคติในการส่งเสริมการเลิกบุรุษก่อนและหลังการพยาบาลไม่แตกต่างกัน ทั้งนี้เนื่องจาก การจัดการเรียนการสอนโดยบูรณาการเนื้อหาการส่งเสริมการเลิกบุรุษ ในรายวิชาปฏิบัติการพยาบาลมารดา ทารก และผดุงครรภ์ 1 ส่งเสริมให้นักศึกษาได้เชื่อมโยงความรู้ภาคทฤษฎีเกี่ยวกับการส่งเสริมการเลิกบุรุษไปสู่การลงมือปฏิบัติในสถานการณ์จริงและการใช้กระบวนการสะท้อนคิด ในการเรียนการสอนมีผลทำให้นักศึกษาได้เรียนรู้จากการคิดทบทวนสิ่งที่ได้ทำ และได้แลกเปลี่ยนประสบการณ์ การเรียนรู้กับเพื่อนคนอื่นๆ จึงเกิดความรู้ ความเข้าใจมากขึ้น รวมทั้งมีความมั่นใจจนก่อให้เกิดทักษะในการปฏิบัติ

ชื่อเรื่อง	ผลของจิตตปัญญาศึกษาต่อการเรียนรู้เพื่อการเปลี่ยนแปลงของบุคลากร วิทยาลัยพยาบาลบรมราชชนนี กรุงเทพ
ผู้วิจัย	ชุตินา ปัญญาพิณินุกร พิริยลักษณ์ ศิริศุภลักษณ์ สุภาพร วรรณสันทัด จันทร์เพ็ญ นิลวัชรมณี
คำสำคัญ	จิตตปัญญาศึกษา, การเรียนรู้เพื่อการเปลี่ยนแปลง, การพัฒนาบุคลากร

บทคัดย่อ

วิจัยเรื่องมีวัตถุประสงค์เพื่อศึกษาการเรียนรู้เพื่อการเปลี่ยนแปลงภายในที่ได้จากกระบวนการจิตตปัญญาศึกษาและการนำกระบวนการจิตตปัญญาไปใช้ในการดำรงชีวิตและการพัฒนางานตามการรับรู้ของบุคลากร วิทยาลัยพยาบาลบรมราชชนนี กรุงเทพ โดยใช้วิธีการสนทนากลุ่มบุคลากรที่เข้าร่วมโครงการอบรมเรื่อง “จิตตปัญญาศึกษากับการพัฒนาบุคลากรเพื่อการเรียนรู้สู่การเปลี่ยนแปลง” และยินดีเข้าร่วมสนทนากลุ่ม จำนวน 3 กลุ่มๆ ละ 8-9 คน ใช้แนวคำถามกึ่งโครงสร้าง (Semi-structured interview) 2 ข้อ ถามเกี่ยวกับการเปลี่ยนแปลงที่เกิดขึ้นภายในตนเองหลังอบรมจิตตปัญญาศึกษาและการนำจิตตปัญญาศึกษาไปใช้ในชีวิตรส่วนตัวและการทำงาน การอบรมจิตตปัญญาศึกษาแบ่งเป็น 3 รุ่นๆ ละประมาณ 45 คน อบรมนาน 4 วัน กิจกรรมวันที่ 1 เน้นการสะท้อนคิดเกี่ยวกับตนเอง วันที่ 2 เน้นการรู้จักตนเอง ผู้ร่วมงาน และองค์กร วันที่ 3 เน้นการพิจารณาความจริงผ่านการสื่อสารด้วยสุนทรียสนทนาและการทำงานร่วมกัน วันที่ 4 เน้นการร่วมมือกันสร้างพันธกิจองค์กร ข้อมูลที่ได้จากการสนทนากลุ่มได้นำมาถอดเทปแบบคำต่อคำและใช้วิธีการวิเคราะห์เนื้อหา (content analysis) เพื่อจำแนกประเด็น (theme) ผลการวิจัยพบว่า:

1. การเปลี่ยนแปลงภายในที่เกิดจากกระบวนการจิตตปัญญาตามการรับรู้ของผู้เข้ารับการอบรม จำแนกได้ 6 ประเด็น: 1) รับฟังผู้อื่นโดยไม่ตัดสินมากขึ้น 2) เข้าใจและยอมรับผู้ร่วมงาน/สิ่งที่เกิดขึ้นในองค์กรมากขึ้น 3) เกิดสัมพันธภาพและความรู้สึกที่ดีต่อผู้ร่วมงาน 4) การมีปฏิสัมพันธ์/แสดงออกต่อผู้อื่น เปลี่ยนแปลงไปในทางที่ดีขึ้น 5) เกิดความสมดุลในตนเอง และ 6) มีความสุข

2. ผู้เข้าอบรมนำกระบวนการจิตตปัญญาไปใช้ในการดำรงชีวิตและพัฒนางาน โดยมีการปรับเปลี่ยนพฤติกรรมใน 2 ลักษณะ ดังนี้ 1) การปรับเปลี่ยนการมีปฏิสัมพันธ์กับคนในครอบครัว โดยมีการรับฟังมากขึ้นและพูดจาดีขึ้น และ 2) การปรับเปลี่ยนตัวเองในการทำงาน โดยการจัดกิจกรรมให้นักศึกษามีโอกาสพูดและอาจารย์รับฟังมากขึ้น

กระบวนการจิตตปัญญาศึกษาเป็นกิจกรรมที่สามารถทำให้ผู้เข้ารับการอบรมเกิดการเรียนรู้จากภายในซึ่งส่งผลให้เกิดการเปลี่ยนแปลงของการมีปฏิสัมพันธ์กับผู้คนรอบข้างและการทำงาน กระบวนการจิตตปัญญาศึกษาเป็นวิธีการที่มีประสิทธิภาพสำหรับใช้พัฒนาบุคลากรได้

ชื่อเรื่อง	การศึกษาประสบการณ์และกระบวนการไปทำงานต่างประเทศของพยาบาลไทย (Experience and Process of International job Pursuit of Thai Nurses)
ผู้วิจัย	ผศ.นันทพันธ์ ชินล้ำประเสริฐ นันทกา สวัสดิพานิช สุภาพร วรรณสันทัด พริยลักษณ์ ศิริศุภลักษณ์
คำสำคัญ	ประสบการณ์ทำงานในต่างประเทศ กระบวนการไปทำงานในต่างประเทศ พยาบาลไทย

บทคัดย่อ

การวิจัยแบบผสมผสาน (Mixed method research) เรื่อง “การศึกษาประสบการณ์และกระบวนการไปทำงานในต่างประเทศของพยาบาลไทย” มีวัตถุประสงค์เพื่อศึกษา 1) คุณลักษณะของพยาบาลไทยที่ไปทำงานต่างประเทศ 2) กระบวนการไปทำงานต่างประเทศของพยาบาลไทย 3) ประสบการณ์การทำงานในต่างประเทศของพยาบาลไทย และ 4) กระบวนการสรรหาพยาบาลไทยไปทำงานต่างประเทศของตัวแทนผู้สรรหา (recruiter) เก็บรวบรวมข้อมูลระหว่างเดือนธันวาคม พ.ศ. 2554 ถึงเดือนสิงหาคม พ.ศ. 2555 รวมระยะเวลา 9 เดือน การเก็บข้อมูลเชิงคุณภาพใช้การสัมภาษณ์เชิงลึกพยาบาลที่มีประสบการณ์ในการทำงานในต่างประเทศจำนวน 14 ราย สนทนากลุ่มพยาบาลที่สนใจจะไปทำงานต่างประเทศจำนวน 14 ราย และสัมภาษณ์เชิงลึกจำนวน 2 ราย และสัมภาษณ์ตัวแทนผู้สรรหาพยาบาลไทยไปทำงานต่างประเทศจำนวน 5 ราย การเก็บข้อมูลเชิงปริมาณใช้แบบสอบถามอิเล็กทรอนิกส์ (online questionnaire) ในพยาบาลที่กำลังทำงานในต่างประเทศ มีผู้ตอบแบบสอบถาม 63 ราย ข้อมูลเชิงปริมาณวิเคราะห์โดยใช้สถิติเชิงบรรยาย ส่วนข้อมูลเชิงคุณภาพวิเคราะห์ใช้การวิเคราะห์เนื้อหา (content analysis) ผลการวิจัยสรุปได้ดังนี้

1. คุณลักษณะของพยาบาลไทยที่ไปทำงานต่างประเทศ พบว่า กลุ่มตัวอย่างส่วนใหญ่มีอายุระหว่าง 41-60 ปี และสำเร็จพยาบาลศาสตรบัณฑิตจากคณะพยาบาลศาสตร์ มหาวิทยาลัยภาครัฐ ก่อนไปทำงานต่างประเทศเคยทำงานในสถานบริการของสภาวิชาชีพ ภาครัฐ เอกชน และสังกัดกระทรวงสาธารณสุข และทำงานในกรุงเทพมหานคร มีประสบการณ์ทำงาน 1-10 ปี มีความเชี่ยวชาญสาขาการพยาบาลอายุกรรมและผู้ป่วยวิกฤตและฉุกเฉิน ส่วนใหญ่ใช้ระยะเวลาในการเตรียมตัวไปทำงานต่างประเทศเฉลี่ย 22.3 เดือน ส่วนใหญ่สมัครงานด้วยตนเอง ประมาณร้อยละ 8 ใช้บริการตัวแทนผู้สรรหาเดินทางเข้าประเทศด้วยวีซ่าจ้างงาน ท่องเที่ยว และนักเรียน ตามลำดับ ประเทศที่ไปทำงานกันมากที่สุดคือ สหรัฐอเมริกา ส่วนใหญ่ทำงานในสถานบริการของเอกชน ในตำแหน่งพยาบาลวิชาชีพ เหตุผลที่ทำให้

ตัดสินใจไปทำงานต่างประเทศ 3 อันดับแรก คือ ต้องการประสบการณ์ ค่าตอบแทนที่มากขึ้น และ ต้องการพัฒนาตนเองและศึกษาต่อ

2. กระบวนการไปทำงานต่างประเทศของพยาบาลไทย จากข้อมูลเชิงคุณภาพและเชิงปริมาณ พบว่า ประมาณ 2 ใน 3 ของพยาบาลสมัครไปทำงานด้วยตนเองและใช้วิธีการหลายอย่างร่วมกันทั้งศึกษา ข้อมูลด้วยตนเอง สอบถามจากเพื่อนหรือคนที่รู้จัก ผ่านการเตรียมความพร้อมด้านภาษาด้วยตนเองและ โรงเรียนสอนภาษา พยาบาลเดินทางไปทำงานด้วยวิชาหลายประเภททั้งวิชาจ้างงาน นักท่องเที่ยว นักเรียน คู่หมั้น/แต่งงาน มีการใช้ระยะเวลาในการเตรียมความพร้อมด้านภาษา การสมัครสอบ/ขึ้นทะเบียนรับ ใบอนุญาตประกอบ วิชาชีพทางการพยาบาล ประมาณ 1-2 ปี มีขั้นตอนการสมัครงานที่ซับซ้อนและความ ยุ่งยากของการเตรียมเอกสารต่างๆ อาจต้องเริ่มต้นทำงานที่ต่ำกว่าคุณวุฒิเดิม รวมทั้งเสียค่าใช้จ่ายค่อนข้าง สูงอย่างต่ำประมาณสองแสนบาท นอกจากนี้มีพยาบาลจำนวนน้อยที่ได้รายงานตัวต่อกรมการจัดหางาน ก่อนออกเดินทางไปทำงานต่างประเทศ โดยรวมกระบวนการไปทำงานต่างประเทศของพยาบาลเป็นไป อย่างยากลำบาก ไม่ง่ายเหมือนในอดีตที่ผ่านมา

3. ประสบการณ์การทำงานในต่างประเทศของพยาบาลไทย จากข้อมูลเชิงคุณภาพและเชิงปริมาณ พบว่า พยาบาลส่วนใหญ่ระบุว่าได้รับการจ้างงานอย่างเป็นธรรมและได้รับค่าตอบแทนคุ้มค่า มีระบบการปฐมนิเทศงานและสอนงานจากพี่เลี้ยง มีโอกาสในความก้าวหน้าในวิชาชีพและการศึกษาต่อ มีสภาพการทำงานและการจัดเวรที่ความยืดหยุ่น เน้นการปฏิบัติตามมาตรฐานการพยาบาลและคำนึงถึง ความปลอดภัยของผู้รับบริการเป็นอันดับแรก นอกจากนี้ภาษาถูกระบุว่าเป็นปัญหาและอุปสรรคในการ ทำงานและการดำเนินชีวิตของพยาบาลมากที่สุด มีพยาบาลส่วนน้อยที่ประสบปัญหาการเหยียดสีผิวและ การปฏิบัติที่ไม่ให้ความเคารพในศักดิ์ศรี

4. กระบวนการสรรหาพยาบาลไทยไปทำงานต่างประเทศของตัวแทนผู้สรรหา (recruiter) พบว่า บริษัทหรือตัวแทนผู้สรรหา (recruiter) ไม่ได้ดำเนินธุรกิจสรรหาพยาบาลไทยเพื่อไปทำงานต่างประเทศที่ ชัดเจนและไม่ได้จดทะเบียนอย่างถูกต้องตามกฎหมายกับกระทรวงแรงงาน เป็นลักษณะที่หน่วยงานติดต่อ ให้ตัวแทนผู้สรรหาดำเนินการสรรหา โดยหน่วยงานให้ตำแหน่งการจ้างงาน ซึ่งตัวแทนผู้สรรหาจะเป็น ผู้ดำเนินการและหน่วยงานอาจเป็นผู้สัมภาษณ์และคัดเลือกพยาบาลเอง ใช้การโฆษณาผ่านแผ่นพับ จดหมายประชาสัมพันธ์ และเว็บไซต์ มีการให้ข้อมูลการเตรียมตัวและค่าใช้จ่ายอย่างคร่าวๆ ซึ่งส่วนใหญ่ เป็นข้อมูลเชิงบวก แต่ขาดรายละเอียดของขั้นตอนการเตรียมความพร้อมและค่าใช้จ่ายในการดำเนินการ สัญญาการจ้างงานหรือข้อตกลงที่ชัดเจน รวมทั้งไม่มีการจัดบริการเต็มรูปแบบที่เป็นมาตรฐานสากล

ผลการวิจัยดังกล่าวควรนำมาเป็นแนวทางในการวางแผนธำรงรักษาบุคลากรทางการพยาบาลไว้ในระบบสุขภาพโดยพิจารณาระบบการจ้างงานและค่าตอบแทนที่เหมาะสมและเป็นธรรม การจัดระบบการทำงานให้มีความยืดหยุ่นและสิ่งแวดล้อมในการทำงานที่ดี รวมทั้งควรหามาตรการควบคุมบริษัทหรือตัวแทนผู้สรรหา (recruiter) ระบบติดตามดูแลช่วยเหลือพยาบาลไทยที่ใช้บริการที่ชัดเจนต่อไป

ชื่อเรื่อง	ผลของโปรแกรมการจัดการตนเองต่อการปรับพฤติกรรมสุขภาพ และตัวชี้วัดสุขภาพของบุคลากรสายสนับสนุน วิทยาลัยพยาบาลบรมราชชนนี กรุงเทพฯ
ผู้วิจัย	จินตนา บัวทองจันทร์ (พย.ม.) อุบล สุทธิเนียม (พย.ม.) เสมอจันทร์ ธีระวัฒน์สกุล(วท.ม.)
คำสำคัญ	การจัดการตนเอง ความเชื่อด้านสุขภาพ พฤติกรรมสุขภาพ ตัวชี้วัดสุขภาพ

บทคัดย่อ

การวิจัยครั้งนี้เป็นการวิจัยกึ่งทดลอง ศึกษาแบบ One group pretest-posttest design โดยมีวัตถุประสงค์เพื่อศึกษาผลการใช้โปรแกรมการจัดการตนเองต่อความเชื่อด้านสุขภาพ พฤติกรรมสุขภาพ และตัวชี้วัดสุขภาพ ได้แก่ น้ำหนักดัชนีมวลกาย เส้นรอบวงเอว ระดับน้ำตาลในเลือด และระดับไขมันในเลือดของบุคลากรสายสนับสนุน กลุ่มตัวอย่างเป็นบุคลากรสายสนับสนุนวิทยาลัยพยาบาลบรมราชชนนี กรุงเทพฯที่เป็นไปตามเกณฑ์การคัดเลือกกลุ่มตัวอย่างจำนวน 40 คน เก็บรวบรวมข้อมูลเกี่ยวกับความเชื่อด้านสุขภาพ พฤติกรรมสุขภาพ และตัวชี้วัดสุขภาพก่อนการทดลอง 2 ครั้งในสัปดาห์ที่ 1 และสัปดาห์ที่ 12 กลุ่มตัวอย่างได้รับโปรแกรมการจัดการตนเองด้านการควบคุมอาหาร การออกกำลังกาย และการจัดการความเครียด เป็นเวลา 8 สัปดาห์ หลังจากนั้นเก็บข้อมูลหลังการทดลอง 2 ครั้ง เมื่อ 1 สัปดาห์ และ 5 สัปดาห์ การวิเคราะห์ข้อมูลใช้สถิติเชิงพรรณนา และวิเคราะห์ความแปรปรวนแบบวัดซ้ำโดยใช้สถิติ Repeated measure one-way ANOVA

ผลการวิจัย พบว่า

กลุ่มตัวอย่างมีค่าเฉลี่ยความเชื่อด้านสุขภาพและพฤติกรรมสุขภาพก่อนการทดลองในสัปดาห์ที่ 1 สัปดาห์ที่ 12 และหลังการทดลอง 1 สัปดาห์และ 5 สัปดาห์แตกต่างกันอย่างมีนัยสำคัญทางสถิติ ($p < .001$) มีค่าเฉลี่ยตัวชี้วัดสุขภาพทางร่างกาย ได้แก่ น้ำหนักดัชนีมวลกาย และเส้นรอบวงเอวหลังการทดลอง 1 สัปดาห์ และ 5 สัปดาห์ลดลงต่ำกว่าก่อนการทดลองอย่างมีนัยสำคัญทางสถิติ ($p < .01$) และมีค่าเฉลี่ยตัวชี้วัดสุขภาพทางชีวเคมี ได้แก่ น้ำตาลในเลือด โคลเลสเตอรอลรวม และ LDL หลังการทดลอง 1 สัปดาห์ และ 5 สัปดาห์ลดลงอย่างมีนัยสำคัญทางสถิติ ($p < .01$)

ชื่อเรื่อง ปัจจัยที่สัมพันธ์กับพฤติกรรมการสูบบุหรี่หลักเลียงภาชีในภาคใต้ของไทย
ผู้วิจัย มณฑา เก่งการพานิช ธีรชาติ เก่งการพานิช กรกนก ลัธธนันท์ ศรัณญา เบญจกุล และ
หทัยชนก พรรคเจริญ
คำสำคัญ บุหรี่หลักเลียงภาชี ผู้สูบบุหรี่ ภาคใต้ของไทย

บทคัดย่อ

การสูบบุหรี่หลักเลียงภาชีเป็นปัญหาสำคัญต่อการควบคุมดูแลยาสูบของประเทศไทย การวิจัยสำรวจแบบภาคตัดขวางนี้มีวัตถุประสงค์เพื่อศึกษาพฤติกรรมการสูบบุหรี่หลักเลียงภาชีและปัจจัยทำนายพฤติกรรมการสูบบุหรี่หลักเลียงภาชีของผู้สูบบุหรี่ปัจจุบันในภาคใต้ของไทย พื้นที่เป้าหมาย 8 จังหวัดของภาคใต้ที่มีอัตราการสูบบุหรี่สูง ได้แก่ ปัตตานี สตูล สงขลา พัทลุง พังงา ระนอง ภูเก็ต และ สุราษฎร์ธานี โดยศึกษาในผู้สูบบุหรี่ปัจจุบันที่มีอายุ 18 ปีขึ้นไป ในเขตเทศบาล/เขตเมือง เลือกตัวอย่างแบบเป็นระบบได้จำนวน 2,048 ตัวอย่าง เก็บรวบรวมข้อมูลด้วยการสัมภาษณ์และเก็บซองบุหรี่ ระหว่างเดือนมีนาคมถึงมิถุนายน 2554 วิเคราะห์ความแตกต่างของสัดส่วนด้วยค่า 95% CI สำหรับปัจจัยที่มีความสัมพันธ์และทำนายพฤติกรรมการสูบบุหรี่ด้วยสถิติ Binary Logistic Regression

การศึกษาพบว่า ผู้สูบบุหรี่ปัจจุบันในภาคใต้สูบบุหรี่หลักเลียงภาชีร้อยละ 16 โดยพิจารณาจากซองบุหรี่ที่ไม่ติดอากรแสตมป์ไทย คุณลักษณะของผู้ที่สูบบุหรี่หลักเลียงภาชีเป็นผู้หญิงสูบบุหรี่มากกว่าผู้ชายร้อยละ 3 ช่วงอายุระหว่าง 18-24 ปีสูบบุหรี่มากที่สุด เมื่อเปรียบเทียบความแตกต่างกันอย่างมีนัยสำคัญทางสถิติที่ระดับ 95% พบว่าผู้สูบบุหรี่ที่จบประถมศึกษาสูบบุหรี่หลักเลียงภาชีมากกว่ากลุ่มระดับการศึกษาสูง กลุ่มคนจนที่สุดสูบบุหรี่หลักเลียงภาชีมากกว่ากลุ่มฐานะอื่นๆ และผู้สูบบุหรี่ของจังหวัดปัตตานีสูบบุหรี่มากกว่าทุกๆ จังหวัด รองลงมาคือจังหวัดสตูล โดยร้อยละ 76.9 ซื้อมันบุหรี่หลักเลียงภาชีครั้งล่าสุดจากร้านขายของชำ รองลงมาคือตลาดมืด และพ่อค้าเร่ จากการศึกษาพบ 7 ปัจจัยที่มีความสัมพันธ์และสามารถทำนายพฤติกรรมการสูบบุหรี่หลักเลียงภาชีของผู้สูบบุหรี่ปัจจุบันอายุ 18 ปีขึ้นไป ในภาคใต้ เรียงตามปัจจัยที่มีอิทธิพลมากไปน้อย เมื่อควบคุมอิทธิพลของปัจจัยอื่นๆ ดังนี้ คือ 1) การรับรู้ว่ามีบุหรี่ที่ซื้อล่าสุดเป็นบุหรี่ไม่เสียภาษี 2) จังหวัด 3) การรับรู้ว่ามีบุหรี่ที่จำหน่ายบริเวณรอบที่อยู่อาศัยเป็นบุหรี่ไม่เสียภาษี 4) พยายามในการซื้อบุหรี่ราคาถูกลงกว่าปกติใน 6 เดือนที่ผ่านมา 5) อาชีพ 6) สถานภาพทางเศรษฐกิจ และ 7) กลุ่มอายุซึ่งทั้ง 7 ปัจจัยสามารถร่วมกันทำนายพฤติกรรมการสูบบุหรี่หลักเลียงภาชีในภาคใต้ได้ร้อยละ 40.8

ดังนั้น หน่วยงานที่มีหน้าที่ต้องร่วมกันปราบปรามการลักลอบบุหรืหนีภาษีอย่างเคร่งครัด อีกทั้งควรมีมาตรการอื่นควบคู่ไปด้วย อาทิ การบังคับใช้กฎหมายอย่างเคร่งครัด การขึ้นภาษีอย่างต่อเนื่อง การปรับแก้กฎหมายให้เพิ่มโทษการละเมิด การรณรงค์ให้ความรู้แก่เยาวชน และพัฒนาระบบการเฝ้าระวังบุหรืหนีภาษีในพื้นที่ เพื่อลดพฤติกรรมการสูบบุหรืหลีกเลี่ยงภาษี

ชื่อเรื่อง	การประเมินสมรรถนะของพยาบาลฉุกเฉินที่สำเร็จการอบรมหลักสูตรการพยาบาลเฉพาะทางสาขาการพยาบาลฉุกเฉิน วิทยาลัยพยาบาลบรมราชชนนี กรุงเทพมหานคร (A Competency Evaluation of Participants from the Emergency Nurse Training Program at Boromarajonani College of Nursing, Bangkok)
ผู้วิจัย	ปรียาวรรณ วิบูลย์วงศ์ (Preeyawan Vibulwong) ธนาภา ฤทธิวงษ์ (Tanapa Rittiwong)
คำสำคัญ	การประเมินสมรรถนะ/การอบรมหลักสูตรการพยาบาลเฉพาะทางสาขาการพยาบาลฉุกเฉิน

บทคัดย่อ

การวิจัยครั้งนี้เป็นการวิจัยเชิงบรรยาย (Descriptive Research) เพื่อศึกษาสมรรถนะของผู้สำเร็จการอบรมหลักสูตรการพยาบาลเฉพาะทาง สาขาการพยาบาลฉุกเฉินรุ่นที่ 3 วิทยาลัยพยาบาลบรมราชชนนี กรุงเทพมหานคร กลุ่มตัวอย่างที่ใช้ในการวิจัยเป็นผู้สำเร็จการอบรม หลักสูตรการพยาบาลเฉพาะทางสาขาการพยาบาลฉุกเฉินรุ่นที่ 3 วิทยาลัยพยาบาลบรมราชชนนี กรุงเทพมหานคร จำนวน 44 คน และผู้บังคับบัญชาของผู้สำเร็จการอบรม จำนวน 44 คน เครื่องมือการวิจัยเป็นแบบสอบถามเพื่อประเมินสมรรถนะของผู้สำเร็จการอบรมตามการรับรู้ของตนเอง และผู้บังคับบัญชา ประกอบด้วย 6 ด้าน คือ 1) ด้านความรู้ทางวิชาการ และคุณภาพการบริการ 2) ด้านการปฏิบัติการพยาบาลในภาวะฉุกเฉิน 3) ด้านการคัดกรองและการประเมินอาการในภาวะฉุกเฉิน 4) ด้านการฟื้นคืนชีพขั้นสูง 5) ด้านการวางแผนจำหน่ายและการส่งต่อผู้รับบริการ และ 6) ด้านทัศนคติในการปฏิบัติงาน ทั้งหมด 50 ข้อ ซึ่งผ่านการตรวจสอบความตรงทางเนื้อหา โดยผู้ทรงคุณวุฒิ และทดสอบความเที่ยงโดยใช้ค่าสัมประสิทธิ์แอลฟา คอนบาร์ค พบว่าแบบสอบถามความคิดเห็นของผู้สำเร็จการอบรมต่อสมรรถนะของตนเองและผู้บังคับบัญชามีค่าเท่ากับ 0.85 การเก็บรวบรวมข้อมูลใช้วิธีส่งแบบสอบถาม และวิเคราะห์ข้อมูลโดยการแจกแจงความถี่ ร้อยละ ค่าเฉลี่ย ส่วนเบี่ยงเบนมาตรฐาน ค่าที (independent T-test)

ผลการวิจัยสรุปได้ดังนี้

1. ผู้สำเร็จการอบรม หลักสูตรการพยาบาลเฉพาะทางสาขาการพยาบาลฉุกเฉิน และผู้บังคับบัญชามีความเห็นสอดคล้องกันว่า ผู้สำเร็จการอบรมมีคะแนนเฉลี่ยสมรรถนะทางการพยาบาลฉุกเฉินจำแนกรายด้านทุกด้านอยู่ในระดับดี

2. ระดับสมรรถนะของผู้สำเร็จการอบรมหลักสูตรการพยาบาลเฉพาะทาง สาขาการพยาบาลฉุกเฉินรุ่นที่ 3 วิทยาลัยพยาบาลบรมราชชนนี กรุงเทพมหานคร ตามความคิดเห็นของผู้สำเร็จการอบรมจำแนกรายข้อ พบว่า ระดับสมรรถนะดีมาก คือ รับผิดชอบต่อผลการปฏิบัติงานที่เกิดขึ้น ($x=4.68$ S.D.=.471) รองมาคือ ตั้งใจและมั่นใจในการปฏิบัติงาน ($x=4.59$ S.D.=.497) ส่วนระดับสมรรถนะของผู้สำเร็จการอบรมตามความ

คิดเห็นของผู้บังคับบัญชา จำแนกรายข้อพบว่า ระดับสมรรถนะดี ได้แก่ รับผิดชอบต่อผลการปฏิบัติงานที่เกิดขึ้น ($x=4.48$ S.D.=.590) รองมาคือ ตั้งใจและมั่นใจในการปฏิบัติงาน ($x=4.39$ S.D.=.618)

3. เปรียบเทียบสมรรถนะของผู้สำเร็จการอบรมหลักสูตรการพยาบาลเฉพาะทาง สาขาการพยาบาลฉุกเฉินรุ่นที่ 3 วิทยาลัยพยาบาลบรมราชชนนี กรุงเทพ ระหว่างความคิดเห็นของผู้สำเร็จการอบรมและผู้บังคับบัญชาระดับต้น พบว่า ผู้สำเร็จการอบรมและผู้บังคับบัญชา มีความคิดเห็นต่อสมรรถนะด้านทัศนคติในการปฏิบัติงาน แตกต่างอย่างมีนัยสำคัญทางสถิติที่ระดับ .05 ส่วนด้านความรู้ทางวิชาการและคุณภาพการบริการ ด้านการปฏิบัติการพยาบาลในภาวะฉุกเฉิน ด้านการคัดกรองและการประเมินอาการในภาวะฉุกเฉิน ด้านการฟื้นคืนชีพขั้นสูง และด้านการวางแผนจำหน่ายและการส่งต่อผู้รับบริการ แตกต่างอย่างไม่มีนัยสำคัญทางสถิติ

จากผลการวิจัยนี้มีข้อเสนอแนะว่า การประเมินสมรรถนะพยาบาลอุบัติเหตุและฉุกเฉินควรประเมินเป็นระยะๆ เพื่อนำไปพัฒนาพยาบาลให้คงรักษาสมรรถนะตามที่ต้องการ และปรับปรุงในสมรรถนะที่ยังด้อย และควรมีการศึกษาติดตามสมรรถนะของผู้สำเร็จการอบรมหลักสูตรการพยาบาลเฉพาะทาง สาขาการพยาบาลฉุกเฉินในเชิงคุณภาพเพื่อให้ได้ข้อมูลที่ละเอียดและลึกซึ้งมากขึ้น ทั้งนี้เพื่อพัฒนาคุณภาพการพยาบาลและปฏิบัติพยาบาลในการดูแลผู้ป่วยฉุกเฉินได้อย่างถูกต้องปลอดภัยและมีประสิทธิภาพลดภาวะเสี่ยงต่างๆที่อาจเกิดขึ้นในภาวะฉุกเฉิน

ชื่อเรื่อง ภาวะซึมเศร้าในผู้ป่วยเบาหวานประเภท ๒: กรณีศึกษาผู้มารับบริการคลินิกเบาหวานใน
โรงพยาบาลส่งเสริมสุขภาพตำบล เขตอำเภอเมือง สมุทรปราการ

ผู้วิจัย สุนทรภรณ์ ทองไสย และคณะ

คำสำคัญ ภาวะซึมเศร้า ผู้ป่วยเบาหวานประเภท ๒ คลินิกเบาหวาน

บทคัดย่อ

การวิจัยครั้งนี้เป็นการวิจัยเชิงบรรยาย มีวัตถุประสงค์เพื่อศึกษาภาวะซึมเศร้าในผู้ป่วยเบาหวานชนิดไม่พึ่งอินซูลิน ที่มารับบริการในคลินิกผู้ป่วยนอกเบาหวาน โรงพยาบาลส่งเสริมสุขภาพตำบล เขตอำเภอเมือง จังหวัดสมุทรปราการ และศึกษาสาเหตุการเกิดภาวะซึมเศร้าในผู้ป่วยเบาหวานชนิดไม่พึ่งอินซูลินที่มีภาวะซึมเศร้ารุนแรง กลุ่มตัวอย่างได้แก่ ผู้ป่วยเบาหวานชนิดไม่พึ่งอินซูลินที่เข้ารับการรักษาในคลินิกผู้ป่วยนอกเบาหวาน โรงพยาบาลส่งเสริมสุขภาพตำบล เขตอำเภอเมือง จังหวัดสมุทรปราการ 209 คน เลือกรandomized แบบเฉพาะเจาะจง ศึกษาระหว่างเดือนพฤษภาคม ถึงเดือนมิถุนายน 2556 เครื่องมือที่ใช้ในการวิจัยได้แก่ แบบสอบถามเกี่ยวกับอาการซึมเศร้าในผู้ป่วยเบาหวาน โดยใช้แบบประเมินของ CES-D ซึ่งมีค่าความเชื่อมั่นเท่ากับ 0.82 และแบบคำถามสาเหตุการเกิดภาวะซึมเศร้า วิเคราะห์ข้อมูลด้วยสถิติความถี่ ร้อยละ

ผลการศึกษารูปได้ดังนี้

1. ผู้ป่วยเบาหวานส่วนใหญ่ ร้อยละ 66 มีภาวะซึมเศร้าในระดับเล็กน้อย
2. เมื่อพิจารณาความรู้สึกด้านบวกของแบบวัดภาวะซึมเศร้าพบว่า ผู้ป่วยเบาหวานส่วนใหญ่ ร้อยละ 44.4 ไม่รู้สึกว่าตัวเองมีความสุข ร้อยละ 41 ไม่คิดว่าตัวเองมีความดีที่เทียมคนอื่น ร้อยละ 38 ไม่รู้สึกว่าชีวิตนี้สนุกสนาน และร้อยละ 29 ไม่มีความหวังเกี่ยวกับอนาคต

สำหรับความรู้สึกในด้านลบของแบบสอบถามพบว่า กลุ่มตัวอย่างจำนวนมากที่สุด ร้อยละ 12 มีความรู้สึกหงุดหงิดง่ายบ่อยครั้ง ร้อยละ 8 รู้สึกนอนไม่หลับและหุดหู่ใจบ่อยครั้ง

3. สาเหตุการเกิดภาวะซึมเศร้าส่วนใหญ่ร้อยละ 50 เกิดจากสัมพันธ์ภาพไม่ราบรื่นภายในครอบครัว ร้อยละ 49 เกิดจากความกังวลเกี่ยวกับการเจ็บป่วย ร้อยละ 35 เกิดจากภาระงานมาก และร้อยละ 14.7 มีการสูญเสียบุคคลอันเป็นที่รัก

ผลการวิจัยที่ได้นำไปใช้ประโยชน์ในการกำหนดแนวทางการดูแลด้านสุขภาพจิตและป้องกันปัญหาสุขภาพจิต โดยเฉพาะภาวะซึมเศร้าของผู้ป่วยเบาหวาน

ชื่อเรื่อง The Long-Term Impact of Education on Diabetes for Older People: A Systematic Review

ผู้วิจัย Soontareeporn Thongsai
Malinee Youjaiyen

คำสำคัญ systematic review, diabetes education, diabetes, older people

บทคัดย่อ

Background: Although enthusiasm is growing for diabetic education programs for older people, data regarding their effectiveness and their long-term impact on self-management were neglected.

Purpose: To systematically review diabetes mellitus education that has long-term effects on the self-management of older diabetic people.

Data Source: The authors searched multiple sources dated through September 2012, including the Cochrane Library, MEDLINE, PsycINFO, Nursing and Allied Health databases, and the bibliographies of 50 previous reviews.

Methods and Data Extraction: Electronic databases were searched for controlled studies in English, published from 1987 – 2012, assessing the effects of long-term education for older people. Reviewers extracted study data using a structured abstraction form. Aggregated information about the effects of long-term education programs on older people with diabetes was used for making adjustments in the review.

Results: The pooled estimate of the long-term effects of education was a 0.5 percentage point reduction (95% confidence interval), modest but significant improvement. The evidence also supports that long-term education is beneficial for improving diabetic patient self-care management in terms of glycemic control.

ชื่อเรื่อง	การพัฒนาและประเมินมาตรฐานการบริการพยาบาลในแดนหญิงในเรือนจำ/ทัณฑสถานของ ไทย (The Development and Evaluation of Health Service's Standard for Female Inmates in Thai Correctional Institution)
ผู้วิจัย	นันทกา สวัสดิพานิช พิมพ์ไฉ่ ทองไพบูลย์ พีไลลักษณ์ โจรนประเสริฐ สุภา เผือกเทศ สุภาพร วรรณสันทัด
คำสำคัญ	มาตรฐานการบริการพยาบาล ผู้ต้องขังหญิง เรือนจำ/ทัณฑสถาน

บทคัดย่อ

การวิจัยและพัฒนานี้มีวัตถุประสงค์เพื่อพัฒนามาตรฐานการบริการพยาบาลในแดนหญิงของเรือนจำ/ทัณฑสถานให้สอดคล้องกับข้อกำหนดกรุงเทพฯ และเหมาะสมกับบริบทสังคมไทย โดยแบ่งการศึกษาเป็น 3 ระยะ ประกอบด้วย ระยะที่ 1 ศึกษาสถานการณ์การจัดบริการและความต้องการด้านสุขภาพของผู้ต้องขังหญิงในเรือนจำ/ทัณฑสถาน 11 แห่ง ด้วยการสัมภาษณ์เชิงลึกผู้ต้องขังหญิง หญิงตั้งครรภ์ หญิงแม่ลูกอ่อนที่มีเด็กติดผู้ต้องขัง รวม 107 คน ร่วมกับการสำรวจสถานพยาบาลและสัมภาษณ์เชิงลึกพยาบาลที่ปฏิบัติงานในเรือนจำ 16 คน ระยะที่ 2 การพัฒนา(ร่าง)มาตรฐานสถานพยาบาลแดนหญิงโดยใช้ผลการวิจัยระยะที่ 1 และหลักข้อกำหนดกรุงเทพฯ เป็นฐานของการพัฒนา(ร่าง)มาตรฐานฯ ซึ่งประกอบด้วย 3 มาตรฐาน: 1) มาตรฐานการบริหารจัดการสถานพยาบาล (มี 5 มาตรฐาน 24 เกณฑ์ชี้วัด คะแนนเต็ม 40) 2) มาตรฐานการจัดบริการพยาบาล (มี 8 มาตรฐาน 39 เกณฑ์ชี้วัด คะแนนเต็ม 46) และมาตรฐานผลลัพธ์จากการจัดบริการ (มี 1 มาตรฐาน 17 เกณฑ์ชี้วัด คะแนนเต็ม 24) และระยะที่ 3 การทดลองใช้(ร่าง)มาตรฐานสถานพยาบาลแดนหญิงในเรือนจำ/ทัณฑสถาน 2 แห่ง เป็นระยะเวลา 6 เดือนเพื่อพิจารณาความเป็นไปได้ และการยอมรับได้ของ(ร่าง)มาตรฐานในการพัฒนาการบริการพยาบาลภายหลังการทดลองใช้ได้มีการประเมินสถานพยาบาลตาม(ร่าง)มาตรฐานฯ ประเมินความคิดเห็นของผู้ให้บริการ ประกอบด้วย พยาบาล ผู้บริหาร และผู้ต้องขังช่วยเหลืองานสถานพยาบาลต่อการใช้(ร่าง)มาตรฐานฯ และประเมินความคิดเห็นของผู้ต้องขังหญิงต่อการทดลองใช้(ร่าง)มาตรฐานฯ ด้วยการสนทนากลุ่ม 6 กลุ่มในผู้ต้องขังหญิงจำนวน 51 คน และประเมินความพึงพอใจของผู้ต้องขังหญิงต่อการจัดบริการด้านสุขภาพรวม 440 คน วิเคราะห์ข้อมูลเชิงปริมาณโดยใช้สถิติเชิงพรรณนา และวิเคราะห์ข้อมูลเชิงคุณภาพด้วยการวิเคราะห์เนื้อหา ผลการวิจัยพบว่า:

1) สถานพยาบาลนำร่องทั้ง 2 แห่งมีคะแนนประเมินสถานพยาบาลตามกรอบ(ร่าง)มาตรฐานฯ 3 ด้านเพิ่มขึ้นกว่าก่อนการทดลองใช้(ร่าง)มาตรฐานฯ จากระดับไม่ผ่านพัฒนาขึ้นเป็นระดับผ่านเกณฑ์สถานพยาบาล

2) ความคิดเห็นต่อการนำ(ร่าง)มาตรฐานฯ ไปทดลองใช้ตามการรับรู้ของผู้ให้บริการคือ พยาบาล ผู้บริหาร และผู้ต้องขังช่วยเหลืองานสถานพยาบาลพบว่า พยาบาลมีความเห็นว่าเกณฑ์ชี้วัดทุกข้อเป็นสิ่งที่ เป็นงานของพยาบาลและพยาบาลต้องทำและคิดว่าสามารถทำได้ (ร่าง)มาตรฐานฯ นี้มีประโยชน์ทั้งต่อ องค์กร ผู้ต้องขัง และต่อพยาบาล ผู้บริหารมีความคิดเห็นว่า (ร่าง)มาตรฐานฯ นี้มีประโยชน์สำหรับใช้เป็น แนวทางในการทำงาน ส่วนผู้ต้องขังช่วยเหลืองานสถานพยาบาลมีความเห็นว่า (ร่าง)มาตรฐานฯ นี้มี ประโยชน์ทำให้ทำงานได้มีประสิทธิภาพมากขึ้น เช่น การป้องกันและควบคุมโรคโควิดโรค เทคนิคการฆ่าและ ทำลายเชื้อ การจัดและแจกยาได้ถูกต้อง และอื่นๆ

3) ผู้ต้องขังหญิงทั่วไปและผู้ต้องขังหญิงที่เจ็บป่วยรับรู้สอดคล้องกันว่าเรือนจำ/ทัณฑสถานมีการ ปรับปรุงอย่างเห็นได้ชัดของสิ่งแวดล้อมทางกายภาพ การจัดหาอุปกรณ์การแพทย์ที่จำเป็น การจัดกิจกรรม ส่งเสริมสุขภาพกาย การคัดกรองโรคไม่ติดต่อ เช่น เบาหวาน ความดันโลหิต การคัดกรอง การป้องกัน และ ควบคุมการแพร่กระจายของเชื้อไวรัส และ การดูแลให้ผู้ต้องขังที่เจ็บป่วยเรื้อรังได้รับการรักษาและ รับประทานยาอย่างต่อเนื่อง ส่วนผู้ต้องขังหญิงตั้งครรภ์หรือหญิงแม่ลูกอ่อนได้สะท้อนว่าการฝากครรภ์มี คุณภาพดีขึ้น ได้รับสวัสดิการที่ต้องการอย่างเพียงพอ และเด็กติดผู้ต้องขังได้รับการดูแลเรื่องการ เจริญเติบโต พัฒนาการ และวัคซีนอย่างดี

สรุปว่า(ร่าง)มาตรฐานฉบับนี้พัฒนาขึ้นจากผลการศึกษาศึกษาสถานการณ์การจัดการบริการและความต้องการ การจัดการบริการด้านสุขภาพของผู้ต้องขังหญิงและสอดคล้องกับมาตรฐานการปฏิบัติตามข้อกำหนดกรุงเทพฯ ข้อมูลจากกลุ่มผู้ให้บริการยืนยันว่า(ร่าง)มาตรฐานนี้มีความชัดเจนและสามารถนำไปใช้เป็นกรอบในการ พัฒนาคูณภาพการจัดการบริการพยาบาลในเรือนจำ/ทัณฑสถานได้ และกลุ่มผู้ต้องขังทั้ง 3 กลุ่มได้รับรู้ถึงการ เปลี่ยนแปลงที่ดีขึ้นของการจัดการบริการ จึงสรุปได้ว่า(ร่าง)มาตรฐานสถานพยาบาลฉบับนี้สามารถใช้เป็น เครื่องมือในการนำข้อกำหนดกรุงเทพฯ ไปสู่การปฏิบัติอย่างเป็นรูปธรรม ควรขยายผลการใช้มาตรฐานนี้ใน เรือนจำอื่นๆ และทำการประเมินผลการนำมาตรฐานไปใช้